

LE VOYAGE À NANTES

6 JUILLET
1^{ER} SEPTEMBRE
— 2019 —





Le Voyage à Nantes estival vient enrichir la collection permanente

grâce à des installations, de manière temporaire ou définitive, d'œuvres dans l'espace public. Le temps de l'été, ce programme vient donc compléter le guide Le Voyage permanent, qui présente les 56 œuvres de la collection ainsi que les enseignes de commerçants, les incontournables de la destination à (re)découvrir toute l'année. Ces publications sont disponibles dans les accueils Nantes.Tourisme (face au château, station Prouvé sur le parc des Chantiers ou encore Maison du tourisme de Vertou), tout comme les dépliants dédiés au parcours Estuaire (cf. p.73) ou au Voyage dans le vignoble (cf. p.72).

**LA MAJORITÉ
DES SITES EST
EN ACCÈS LIBRE,
7J/7, DE 10H À 19H,
SAUF MENTION CONTRAIRE
SUR LA PAGE CONCERNÉE.**



Pour les sites payants, vous pouvez régler les droits d'entrée sur place, opter pour le **PASS NANTAIS** ou le **PASS ANNUEL D'UN MUSÉE NANTAIS** (10€, cf. p. 80) : pendant *Le Voyage à Nantes*, il donne accès à l'ensemble des musées !

**SUR CHAQUE PAGE,
DES PICTOGRAMMES
VOUS INDIQUENT
SI NÉCESSAIRE :**



N° de l'étape sur la carte du parcours (cf. p. 92)



Site remarquable, exposition à proximité.



Horaire spécifique au lieu ou à l'installation.



Accès difficile (cf. p. 86).

**POUR SUIVRE
L'ACTUALITÉ
DU VOYAGE
ET L'AGENDA
DES RENDEZ-VOUS DE L'ÉTÉ :**
WWW.LEVOYAGEANANTES.FR
ET NOS RÉSEAUX SOCIAUX



#LVAN



LES PARTENAIRES INSTITUTIONNELS



PARTENAIRE OFFICIEL DE L'ÉVÉNEMENT 2019



LES PARTENAIRES MÉDIA



Le voyage en permanence

Le Voyage à Nantes s'adapte à l'évolution de la ville. Il suit ses aménagements et ses transformations comme un poisson-pilote dont elle ne sait plus se débarrasser.

Cette année, la ligne verte va se déployer vers la butte Sainte-Anne pour retrouver le *Belvédère de l'Hermitage* de Tadashi Kawamata et fuir jusqu'aux Oblates où s'est installée Delphine Coindet.

On pourrait parler d'art invasif plutôt que d'art dans l'espace public, tant il s'insinue dans les moindres recoins en agissant sur l'ambiance.

C'est peut-être ce que nous avons inventé ici, une manière de stimuler la ville et parfois de la bouleverser par des intrusions créatives qui lui donnent de l'humour et l'air intelligent.

L'attractivité de Nantes ne tient plus seulement à son offre culturelle ou à sa situation géographique. Il émane de ses moindres recoins une envie de vivre, une manière d'être active et libre dont il faut remercier les créateurs, artistes, architectes, designers, graphistes que nous avons appelés, de Nantes ou du monde entier.

On peut venir en voyage ici toute l'année, en permanence, en « perm' à Nantes », comme Jacques a dit ■ JEAN BLAISE

LA NUIT DU VAN

SAMEDI 6 JUILLET À PARTIR DE 18H

Partout en ville, c'est chaque année une manière de fêter l'ouverture de la nouvelle édition du Voyage : musées en entrée libre et en nocturne, rendez-vous conviviaux, concerts... !

L'événement est confié au collectif Yodel qui se faufile au cœur du parcours avec des rendez-vous éphémères qui sont autant d'invitations à porter un regard différent et amusé sur chacune des étapes du parcours estival. *Éloge du pas de côté*, place du Bouffay, se trouve ainsi paré de mille feux, une famille totem vous guide le long de la ligne verte au son d'une fanfare, la création de Stéphane Vigny place Royale semble prendre vie, ou encore les créateurs fous de Nantes Maker

Campus investissent le parc des Chantiers... Cette année, la Nuit du Van s'internationalise grâce à Transavia, Partenaire Officiel, qui fait voyager des musiciens venus de Copenhague, Palerme, Tel-Aviv, Lisbonne, Casablanca : autant de talents qui feront partager leurs pays d'origine au travers de leurs musiques jusqu'au petit matin... Des tours de pistes pour un autre voyage !

PROGRAMME COMPLET À PARTIR DU 20 JUIN
(Nantes.Tourisme et lieux relais ainsi que sur www.levoyageanantes.fr.)

GRÂCE AU SOUTIEN DE TRANSAVIA, PARTENAIRE OFFICIEL, LE VOYAGE À NANTES 2019.



SOMMAIRE

**Ces pages vous accompagnent
dans votre découverte du
parcours du Voyage à Nantes.**

LES NOUVELLES ŒUVRES ET EXPOSITIONS DE CET ÉTÉ 2019 P. 4 À 63

LES ŒUVRES DANS L'ESPACE PUBLIC,
LES GRANDES EXPOSITIONS,
LES PROPOSITIONS DES PARTENAIRES CULTURELS.

LE PARCOURS PERMANENT ET ESTIVAL EN IMAGES, ÉTAPE PAR ÉTAPE P. 64 À 73

À NANTES P. 64 À 71
DANS LE VIGNOBLE ET LOIRE AMONT..... P. 72
SUR L'ESTUAIRE P. 73

LES RENDEZ-VOUS ART DE LA MÉTROPOLE P. 74 À 77

INFOS PRATIQUES / COMMENT VISITER P. 79

ACHETER UN PASS TOURISTIQUE OU UN PASS DES MUSÉES,
TRANSPORTS EN COMMUN,
CROISIÈRES ESTUAIRE...

LES PARTENAIRES DE L'ÉVÉNEMENT P. 90

LA CARTE DU PARCOURS P. 92

41 BUTTE
SAINTE-ANNE
**BELVÉDÈRE
DE L'HERMITAGE**
TADASHI KAWAMATA

« Travailler in situ est vraiment important pour moi, pour arriver à comprendre une ville, petite ou grande, son système politique, sa situation économique. C'est toujours intéressant de prendre en compte tous les aspects d'un lieu. Travailler in situ, c'est arriver quelque part sans idées préconçues pour ne penser qu'en rapport avec le lieu. Le travail préparatoire n'est pas nécessaire, vous prenez le temps d'ausculter l'endroit, de sentir ce qui s'y passe. À partir d'un espace circonscrit et de ses proches environs, vous retrouvez toutes les pulsations du monde. »

TADASHI KAWAMATA, ENTRETIEN AVEC
FRÉDÉRIC HERBIN, MÉMOIRE EN DEMEURE, 2007

Tadashi Kawamata tente, par ses interventions, de créer ou recréer du lien entre les hommes et les lieux. Ses œuvres, le plus souvent éphémères et généralement réalisées en bois, parasitent l'architecture dans ses moindres interstices, envahissent le paysage pour mieux le révéler. Par la simplicité même de son matériau de prédilection et de ses infinies potentialités d'assemblage, il met en lumière l'identité des lieux ainsi que la fragilité et la précarité du monde et des hommes.

TADASHI KAWAMATA EST NÉ EN 1953 À HOKKAIDO, JAPON. IL VIT ET TRAVAILLE À TOKYO ET PARIS. IL EST REPRÉSENTÉ PAR LA GALERIE KAMEL MENNOUR (PARIS). TADASHI KAWAMATA A RÉALISÉ DES ŒUVRES *IN SITU* DANS LE MONDE ENTIER. IL EST NOTAMMENT L'AUTEUR DE L'OBSERVATOIRE À LAVAU-SUR-LOIRE, ŒUVRE PERMANENTE DE LA COLLECTION ESTUAIRE NANTES <> SAINT-NAZAIRE







♦ ♦ ♦

41 **BUTTE SAINTE-ANNE**
BELVÉDÈRE
DE L'HERMITAGE
TADASHI KAWAMATA


Pour Nantes, Tadashi Kawamata a imaginé *Belvédère de l'Hermitage*. L'ouvrage, fait de bois, s'ouvre par une étroite et longue passerelle, légèrement en pente et enserrée de hautes palissades, qui offre une perspective cadrée sur le ciel et le fleuve. Ce cheminement rectiligne et stable se prolonge, sans palissade, en porte-à-faux au-dessus de la falaise. Le visiteur, avec la sensation d'un certain vertige, avance vers le vide et découvre la vue dégagée et imprenable sur la ville et le fleuve.

Littéralement *dans* le paysage, il perçoit sous le platelage un enchevêtrement chaotique de poutres accrochées à la falaise qui évoque la forme ronde et précaire d'un nid d'hirondelle.

Afin de s'intégrer au mieux au paysage environnant, l'artiste a choisi deux essences de bois : du bilinga, un bois exotique, pour la structure porteuse, et du mélèze pré-grisé pour le platelage, la palissade et la résille du nid.

La passerelle mesure 2,80 mètres de large et s'avance sur 36 mètres de long dont 10 mètres en porte-à-faux au-dessus de la falaise, à près de 20 mètres du sol ■

« Le visiteur, avec la sensation d'un certain vertige, avance vers le vide et découvre la vue dégagée et imprenable sur la ville et le fleuve. »

 **CETTE ŒUVRE PERMANENTE EST L'OCCASION DE SUIVRE LA LIGNE VERTE JUSQU'AU QUARTIER CHANTENAY À LA DÉCOUVERTE DES SIX BELVÉDÈRES NOUVELLEMENT INSTALLÉS PAR NANTES MÉTROPOLE, AINSI QUE DU MUSÉE JULES-VERNE, DU PLANÉTIARIUM, DU SQUARE MARCEL-SCHWOB JUSQU'À L'ŒUVRE DE DELPHINE COINDET AU PARC DES OBLATES OU ENCORE DE LA GALERIE LE RAYON VERT.**

ŒUVRE RÉALISÉE GRÂCE AU SOUTIEN DE GALEO,
 PARTENAIRE PROJET.
 MAÎTRISE D'OUVRAGE : NANTES MÉTROPOLE.

PARCOURS TEMPORAIRE DANS LA VILLE

LES NIDS

TADASHI KAWAMATA

Alors que le *Belvédère de l'Hermitage* offre de manière permanente un nouveau point de vue sur le paysage nantais, Tadashi Kawamata s'empare de la ville le temps de l'été.

Depuis la gare Nord jusqu'à la butte Sainte-Anne, dans les arbres, sur les façades ou les monuments emblématiques de Nantes, il réalise plusieurs sculptures évoquant la forme d'un nid, potentiels abris surdimensionnés pour les oiseaux.

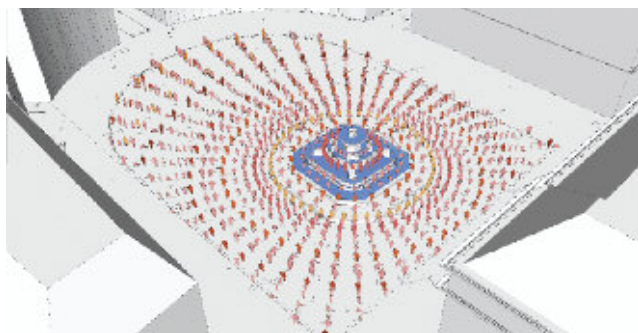
Composée de multiples planches du même bois brut, chaque sculpture est construite par l'artiste directement sur le site. Celui-ci assemble et fixe les planches les unes aux autres, en conservant une grande liberté d'action et de geste. Ce processus de fabrication aux possibilités infinies permet d'adapter la forme de la sculpture qui épouse son support.

« Tel un écosystème envahissant peu à peu la cité, les Nids de Tadashi Kawamata offrent une dimension poétique et mélancolique à la promenade. »

Inaccessibles et toujours visibles depuis le bas, les *Nids* appellent à lever le regard. Ils apparaissent comme si le vent avait emporté les planches et les avait entassées pour créer un refuge à l'échelle de la ville. Ces drôles de constructions deviennent alors une excroissance possible du bâtiment sur lequel elles sont venues se fixer. Tel un écosystème envahissant peu à peu la cité, les *Nids* de Tadashi Kawamata offrent une dimension poétique et mélancolique à la promenade ■







© DR / LVAN

51 PLACE ROYALE

RECONSTITUER STÉPHANE VIGNY

Stéphane Vigny conçoit ses œuvres en regard à des situations. Se servant souvent d'objets d'usage courant et de matériaux de construction (bois, PVC, lambris, béton), il en détourne les usages et les fonctions par des jeux de glissements de mots, de formes, de sens.

Pour la place Royale, Stéphane Vigny rejoue la partition d'un projet qu'il a réalisé en 2015 à Maisons-Laffitte. Ayant découvert que l'ensemble des façades de la place Royale ne sont en quelque sorte qu'un décor – les immeubles, soufflés par les bombardements de 1943, ont été reconstruits à l'identique – et intrigué par la statuare de la fontaine monumentale, Stéphane Vigny s'amuse de cette mise en scène urbaine entre falsification du décor, faste et profusion.

Il présente sur la place une étonnante collection de sculptures « toutes faites » en pierre reconstituée, telles qu'on peut les découvrir dans les magasins de décoration de jardin. Ces « copies de copies » de quelque déesse grecque, personnage mythologique ou statue emblématique de l'art antique agrémentent parfois

nos jardins. Suggérant un passé glorieux mystifié, elles évoquent souvent la splendeur et la reconnaissance.

« Stéphane Vigny s'amuse de cette mise en scène urbaine entre falsification du décor, faste et profusion. »

Aux côtés des copies du *David* de Michel-Ange, de la *Vénus de Milo*, ou de la *Victoire de Samothrace*, des représentations de dieux ou demi-dieux, des allégories des saisons, des scènes extraites de la peinture de genre côtoient des reproductions de colonnes, vases, animaux, dans une disposition labyrinthique invitant à se perdre dans un véritable musée ouvert de la copie ! ■

**STÉPHANE VIGNY EST NÉ EN 1977 AU MANS.
IL VIT ET TRAVAILLE ENTRE PIACÉ ET PARIS.**

**👁️ SCULPTURES DISPONIBLES À LA VENTE
AUPRÈS DE : SOCIÉTÉ LE BON VIVRE.
T. 06 18 31 28 90 / CONTACT@LEBONVIVRE.FR
(TARIFS ET MODALITÉS DE LIVRAISON).**

⚡ DE L'ART DES ENSEIGNES **MIRER, 2019** STÉPHANE VIGNY

En proposant à des commerçants de laisser des artistes réinterpréter leur enseigne, Le Voyage à Nantes implique dans une démarche créative ces acteurs essentiels de la cité. Une trentaine d'enseignes ont été installées définitivement en cœur de ville depuis 2014.

Stéphane Vigny poursuit son projet *Mirer* – amorcé en 2018 pour la pharmacie Arrouet-Neptune-Feydeau, la librairie Arpèges Partitions, et pour le magasin de chaussures Milk – autour de deux nouveaux commerces. Toujours en lien avec le nom ou l'activité du lieu, l'artiste donne à voir des œuvres où tour à tour le spectateur, l'enseigne ou les fonctions sont mis en abyme.

À l'aube des cent ans de l'emblématique cinéma Katorza, Stéphane Vigny propose un hommage aux sources du cinéma burlesque. La silhouette découpée d'un personnage que l'on reconnaît comme étant le célèbre Buster Keaton demeure imperturbable, alors qu'une partie de l'enseigne du cinéma s'effondre sur lui.

« À l'aube des cent ans de l'emblématique cinéma Katorza, Stéphane Vigny propose un hommage aux sources du cinéma burlesque. »

Pour la chapellerie Falbalas Saint-Junien, Stéphane Vigny joue avec l'identité de la boutique tout autant qu'avec l'histoire artistique de la ville, berceau du surréalisme au début du 20^e siècle. Un chaudron, à mi-chemin entre le chapeau melon et le haut-de-forme, abrite du soleil une plante généreuse, personnage végétal à l'allure fantomatique et comique, qui apparaît ainsi de manière surréaliste sur la devanture du plus ancien magasin de Nantes ■

👁️ **CINÉMA KATORZA, RUE CORNEILLE / FALBALAS SAINT-JUNIEN, RUE DE LA PAIX**

RETROUVER L'ENSEMBLE DE LA COLLECTION DE L'ART DES ENSEIGNES, DANS LE GUIDE LE VOYAGE PERMANENT.

REMERCIEMENTS AUX COMMERÇANTS CONCERNÉS.

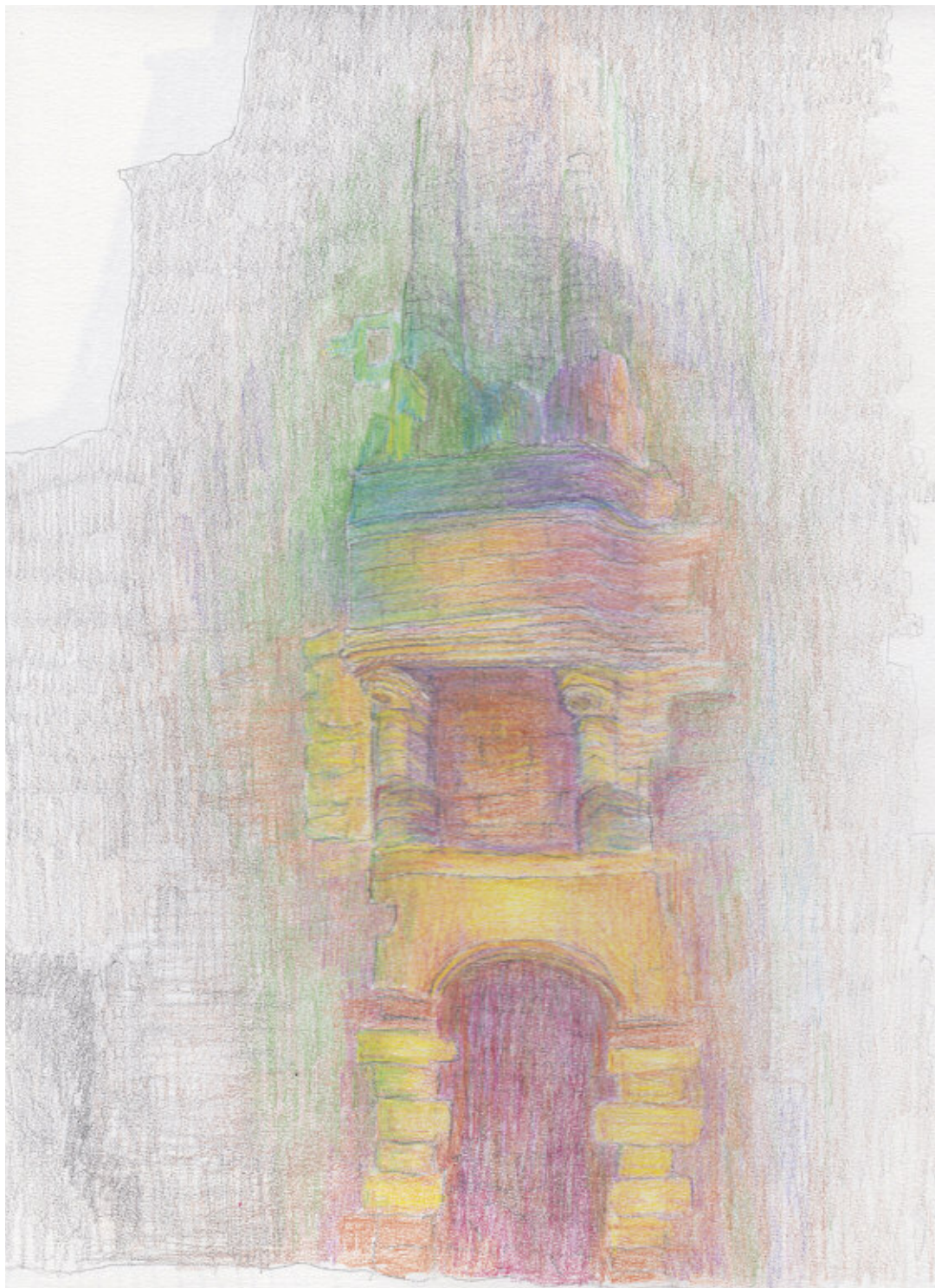




ESQUISSE © GUILLAUME COQUET



ESQUISSE © GUILLAUME COQUET



© LVAN



8 VESTIGE (15^E S.)
RUE DES ÉCHEVINS
(PLACE DU BOUFFAY)
**LE TEMPS ENTRE
LES PIERRES**
FLORA MOSCOVICI

« L'observation des espaces que je traverse et l'attention à certains détails qui me procurent des émotions ou stimulent mon imagination constituent les prémices de ma recherche artistique. La manière dont la lumière s'introduit dans un espace, les particularités de l'architecture, les traces de l'histoire du lieu et bien sûr les couleurs, la façon dont elles sont posées et dont elles vieillissent sont autant de points que je tente de dévoiler (...). Il s'agit d'une pratique de peintre au sens large, c'est-à-dire en pensant la peinture sous ses multiples définitions et en en utilisant les possibilités extrêmement variées. »

C'est avec cette attention particulière que le regard de Flora Moscovici s'est porté sur cette énigmatique trace du passé, une haute cheminée évoquant l'intérieur de l'ancienne maison des Échevins, qui accueillait au 15^e siècle les assemblées du conseil bourgeois avant la création d'une mairie en 1564. La bâtisse fut détruite au début du 20^e siècle afin de créer la rue existant aujourd'hui.

« Flora Moscovici intervient à même la pierre pour révéler, tout en finesse et respect, l'histoire et la mémoire du lieu. »

Souhaitant faire surgir le potentiel plastique et émotionnel de cet intérieur devenu extérieur, Flora Moscovici intervient à même la pierre pour révéler, tout en finesse et respect, l'histoire et la mémoire du lieu. Travaillant une nouvelle fois *in situ*, Flora Moscovici se confronte à la surface du vestige. Peints à la brosse, avec une palette de couleurs chatoyantes, les subtils dégradés de l'œuvre embrasent la cheminée. Afin de révéler la matérialité des pierres (du granit au tuffeau), la peinture, par des jeux de transparence, vient s'adapter à leur tonalité et à leur nature ■

FLORA MOSCOVICI EST NÉE EN 1985.
ELLE VIT ET TRAVAILLE ENTRE PARIS ET BREST.

48 PLACE GRASLIN
HUMAN CLOCK
**MALACHI FARRELL,
CONSTANTIN LEU,
LUDOVIC NOBILEAU**

Human Clock est une œuvre hybride née de la rencontre de la compagnie X/tnt, spécialiste d'interventions performatives dans l'espace public, codirigée par le metteur en scène Ludovic Nobileau, avec l'univers artistique d'un sculpteur, Malachi Farrell, et la présence hors norme du performeur horloger Constantin Leu.

À partir d'une œuvre de Malachi Farrell développant l'esthétique d'un coucou mécanisé et accessoirisé, *Give them an inch and they take a mile*, les artistes ont imaginé faire vivre une horloge 24h/24, 7j/7 au cœur de la ville.

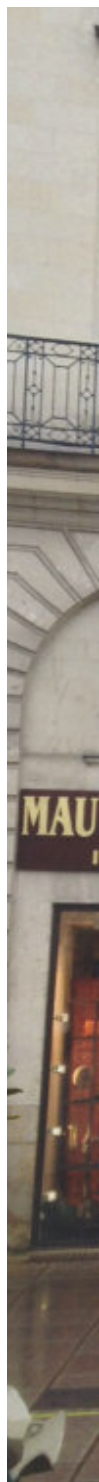
Avec cette œuvre mi-homme, mi-machine, ils proposent de renouer avec la tradition des horloges comme des œuvres alliant prouesse technique et artistique pour l'espace public. Les horloges ont été pendant des siècles au cœur des cités : battant les heures du jour, les temps de la vie, du baptême à la tombe, les alarmes pour signifier l'approche de dangers. Un grand nombre de villes européennes – Prague, Londres,

Strasbourg et Venise pour les plus connues – abritent des horloges d'une grande ingéniosité scientifique, technologique et artistique, comme autant de symboles de leur pouvoir et de leur suprématie.

« Avec cette œuvre mi-homme, mi-machine, ils proposent de renouer avec la tradition des horloges comme des œuvres alliant prouesse technique et artistique pour l'espace public. »

Souvent positionnée au cœur de la cité, l'horloge surplombe une place publique et devient un lieu de rassemblement et d'émerveillement.

.../...





HUMAN CLOCK – MALACHI FARRELL, CONSTANTIN LEU, LUDOVIC NOBILEAU – ESQUISSE © HUMAN CLOCK



///

 PLACE GRASLIN
HUMAN CLOCK
MALACHI FARRELL,
CONSTANTIN LEU,
LUDOVIC NOBILEAU

Alors qu'à Nantes, aucune horloge n'occupe une telle place, le projet *Human Clock* marque toutes les heures du jour et de la nuit, alternant des temps humains et des temps machine, proposant de nouveaux rythmes, de nouveaux rites urbains, pour nous synchroniser, nous resocialiser.

Au cœur de la place Graslin, des rendez-vous à heures fixes permettent d'assister à une série de « combats » entre l'horloger et sa machine. Fumée, cendre, végétation, vent violent et autres éléments jaillissent de l'horloge, ne laissant aucun répit à l'horloger qui cherche, à chacune de ses apparitions, à dompter la cadence infernale d'un temps déchaîné, chronophage... ■

« Au cœur de la place Graslin, des rendez-vous à heures fixes permettent d'assister à une série de "combats" entre l'horloger et sa machine. »

MALACHI FARRELL EST NÉ EN 1970.
 IL VIT ET TRAVAILLE À MALAKOFF.

CONSTANTIN LEU EST NÉ EN 1963.
 IL VIT ET TRAVAILLE À PARIS.

LUDOVIC NOBILEAU EST NÉ EN 1968.
 IL VIT ET TRAVAILLE À MONTREUIL.



LE « COUCOU » MARQUE TOUTES LES HEURES DU JOUR ET DE LA NUIT. PERFORMANCES DE L'HORLOGER DE 11H À 20H (SAUF 14H ET 15H).

REMERCIEMENTS : PAROISSE NOTRE-DAME DE NANTES POUR L'INTRODUCTION QUOTIDIENNE DE L'ANGÉLUS À L'ÉGLISE SAINT-NICOLAS À 18H, AINSI QUE LA COLOMBE COUERONNAISE, ASSOCIATION COLOMBOPHILE.

37 BLOCKHAUS DY.10
HOOROR HITS
MALACHI FARRELL

Les installations de Malachi Farrell immergent le spectateur dans des chorégraphies lumineuses et sonores faites de machines et d'objets articulés. Artiste engagé, Farrell dénonce un monde soumis à la standardisation et qui se livre à son autodestruction programmée. La machine est l'acteur principal de petites saynètes dans lesquelles le public se retrouve impliqué et bousculé.

Malachi Farrell propose une exposition faite de récents *hits*, invitant à une plongée dans un univers drôle et dérangeant, parodiant l'horreur sociétale contemporaine.

À chacun de leurs passages, les visiteurs sont ainsi cernés par ses *Dancing cameras*. Installées initialement en pleine rue dans une cité de région parisienne, celles-ci dénoncent une société de surveillance dont les instruments de protection n'hésitent pas à tirer de manière aléatoire sur les passants.

Dans *Obsolescence*, nous assistons à la condamnation unanime d'un livre, par un public hilare et méprisant, étant admis que l'obsolescence programmée de cet objet ne peut l'autoriser à vivre plus longtemps.

Charmeur de serpents fait danser de manière synchronisée des armes qui, par l'envoûtement des sons d'un *pungi* (clarinette des charmeurs de serpents), sont comme hypnotisées et rendues inoffensives.

« Malachi Farrell propose une exposition faite de récents *hits*, invitant à une plongée dans un univers drôle et dérangeant, parodiant l'horreur sociétale contemporaine. »

Enfin, *Strange Fruit* soulève des questions sociales, politiques, identitaires et territoriales. L'expression, issue d'un poème d'Abel Meeropol écrit en 1937, compte parmi les réquisitoires artistiques les plus célèbres contre les lynchages pratiqués dans le sud des États-Unis. Aux paroles parodiées de *She loves you* des Beatles se superpose la vision d'une société violente qui n'hésite pas à pendre les hommes ■

MALACHI FARRELL EST NÉ EN 1970.
IL VIT ET TRAVAILLE À MALAKOFF.

REMERCIEMENTS À L'ASSOCIATION BLOCKHAUS DY.10
AINSI QU'À LA SAMOA.





23 RUE DE LA
TOUR-D'Auvergne
LE PASSAGE
EVA JOSPIN

UNE ŒUVRE ART ET TERRITOIRE / PROGRAMME IMMOBILIER
« INSPIRATIONS » RÉALISÉ PAR COGEDIM ATLANTIQUE
ARCHITECTE : BRIGITTE MÉTRA

Eva Jospin est sculpteur. Curieuse des matières et des savoir-faire, elle réalise avec une infinie précision des œuvres souvent monumentales à partir de matériaux modestes.

La beauté et la résilience de la nature, l'inquiétude et la fascination qui émergent de la mythologie et des contes sont sources d'inspiration pour l'artiste, qui réalise des œuvres dans lesquelles la nature est symboliquement mise en scène.

Au cœur de l'île de Nantes, Eva Jospin investit un passage de plus de 50 mètres de long dans un bâtiment mêlant habitations et commerces, entre la rue de la Tour-d'Auvergne et la rue Pierre-Landais.

Aux entrées de la venelle, l'artiste a légèrement creusé les murs enduits de chaux. De légers sillons appellent à la découverte d'une œuvre à l'échelle du patio. Dans ce puits d'air et de lumière, Eva Jospin a conçu une treille. Autour du tronc, elle a patiemment fait jaillir des lianes, des feuillages et des branchages de cordes plus légères, teintées de couleurs ocre à brique.

« Dans ce puits d'air et de lumière, Eva Jospin a conçu une treille. Autour du tronc, elle a patiemment fait jaillir des lianes, des feuillages et des branchages. »

Elle y a, à la manière d'un orfèvre, lié et incrusté des éléments martelés en laiton, des fils de cuivre et des feuilles de calques découpées, imitant par cette profusion de matériaux la nature constituée d'essences multiples ■

EVA JOSPIN EST NÉE EN 1975, ELLE VIT ET TRAVAILLE À PARIS. ELLE EST REPRÉSENTÉE PAR LA GALERIE SUZANNE TARASIÈVE (PARIS).



**LE PASSAGE EST ACCESSIBLE
TOUS LES JOURS DE 9H À 19H.**

29 HAB GALERIE
**IF ONLY THE SEA
COULD SLEEP**
CLAIRE TABOURET

AVEC ASKA MATSUMIYA ET ALEX SOMERS (COMPOSITION SONORE)

Chaque exposition de Claire Tabouret est comme le nouveau chapitre d'une histoire mise en peinture. Los Angeles, ville entre montagne, désert et mer dans laquelle elle vit depuis quelques années, est devenue son ailleurs.

Imaginant qu'il faille traverser les mers pour rejoindre Nantes, Claire Tabouret est allée chercher sur la côte californienne, dans le port de San Pedro, des voiles de navire qui deviennent le support de sa peinture. Découpées, tendues et recouvertes, ces nouvelles gigantesques toiles accueillent en leur surface l'ombre de silhouettes humaines.

Suspendues dans l'espace, les voiles sont laissées libres de bouger au gré des courants d'air et du passage du visiteur qui les traverse. Tachées et usées par leurs différents voyages, elles sont tannées comme le serait un cuir. Beiges, écrus, jaunâtres, elles sont autant de peaux tatouées par les collages et la peinture de l'artiste.

« Imaginant qu'il faille traverser les mers pour rejoindre Nantes, Claire Tabouret est allée chercher sur la côte californienne, dans le port de San Pedro, des voiles de navire qui deviennent le support de sa peinture »

Les silhouettes, féminines et masculines, marchent vers l'horizon, tournent le dos, se tiennent la main, s'embrassent, s'enlacent... Sans jamais aucune représentation d'arrière-plan, ces corps flottent dans un monde non identifié.



CLAIRE TABOURET EST NÉE EN 1981 À PERTUIS (FRANCE). ELLE VIT ET TRAVAILLE À LOS ANGELES. ELLE EST REPRÉSENTÉE PAR LA GALERIE ALMINE RECH ET LA GALERIE PERROTIN.



CLAIRE TABOURET, *TOGETHER*, 2019 © MARTEN ELDER



HOLDING BLACK © MARTEN HELDE

♦ ♦ ♦

29 HAB GALERIE

IF ONLY THE SEA COULD SLEEP **CLAIRE TABOURET**

AVEC ASKA MATSUMIYA ET ALEX SOMERS (COMPOSITION SONORE)

Parfois, de ces grandes toiles sans châssis émergent des silhouettes en volume, sculptures en plâtre peint. Les tons tenus des voiles peintes contrastent avec les couleurs acides des monotypes accrochés au mur qui représentent les mêmes personnages.

Ces encres sur papier figurent, dans une composition dynamique faite de superposition des motifs, des corps qui s'animent, s'agitent, se débattent. S'inspirant de poèmes d'Adonis à qui elle emprunte le vers *If only the sea could sleep*, Claire Tabouret prend pour métaphore les mouvements incessants de la mer pour traduire la houle des sentiments d'une rencontre amoureuse.

C'est ainsi qu'elle invite les musiciens Aska Matsumiya et Alex Somers pour une composition sonore originale évoquant la lente quiétude de l'océan qui parfois se transforme en déferlante envahissant tout l'espace.

Vertigineux poème pictural, l'exposition pourrait bien se transformer en *love song* inédite ! ■

« Vertigineux poème pictural, l'exposition pourrait bien se transformer en *love song* inédite ! »



**EXPOSITION PRÉSENTÉE
JUSQU'AU 15 SEPTEMBRE.**



**VISITES FLASH (GRATUIT)
7J/7 À 10H, 11H, 15H, 16H, 17H, 18H.**



SUR LA FAÇADE DU HANGAR À BANANES, UNE ŒUVRE DE FELICE VARINI RÉALISÉE LORS DE L'EXPOSITION *SUITE D'ÉCLATS* EN 2013 ; À PROXIMITÉ, *LES ANNEAUX* DE DANIEL BUREN, LA CANTINE DU VOYAGE ET LE PLAYGROUND *LA COLLINE* SIGNÉ APPELLE-MOI PAPA.



**LIBRAIRIE-BOUTIQUE DE LA HAB GALERIE :
AUX HEURES DE L'EXPOSITION.**

**CATALOGUE D'EXPOSITION AUX ÉDITIONS 303
À PARAÎTRE COURANT JUILLET.**

6 CHÂTEAU DES DUCS DE BRETAGNE **AMAZONIE. LE CHAMANE ET LA PENSÉE DE LA FORÊT**

EXPOSITION DU MUSÉE D'ETHNOGRAPHIE DE GENÈVE

Des parures, des armes, des instruments de musique et des objets usuels illustrent les arts les plus raffinés d'une quinzaine de populations, parmi lesquelles les Wayana, les Yanomami, les Kayapó et les Shuar. Expression de la symbiose avec le monde de la forêt et des esprits, ces témoins de la culture matérielle permettent d'aborder la pratique du chamanisme, commune à toutes les populations du bassin amazonien.

Amazonie. Le chamane et la pensée de la forêt aborde aussi le thème du respect des droits des indigènes, de la défense de leur écosystème et de leur mode de vie. Elle donne la parole à des leaders amérindiens qui œuvrent aujourd'hui pour la sauvegarde de leur environnement et de leurs traditions ancestrales.

Cette exposition propose une expérience immersive grâce à la richesse visuelle des pièces présentées ainsi qu'aux installations sonores et aux regards d'artistes contemporains (films, photographies) qui viennent compléter le parcours ■


« L'exposition donne la parole à des leaders amérindiens qui œuvrent aujourd'hui pour la sauvegarde de leur environnement et de leurs traditions ancestrales. »

 7J/7 DE 10H À 19H (DERNIER ACCÈS BILLETTERIE 30 MIN AVANT LA FERMETURE).

€ EXPOSITION EN AUTONOMIE (BILLET VALABLE UNE JOURNÉE) : 8€ PLEIN / 5€ RÉDUIT / GRATUIT - 18 ANS.



GRATUIT DÉTENTEURS PASS NANTES OU PASS ANNUEL D'UN MUSÉE NANTAIS (10€).

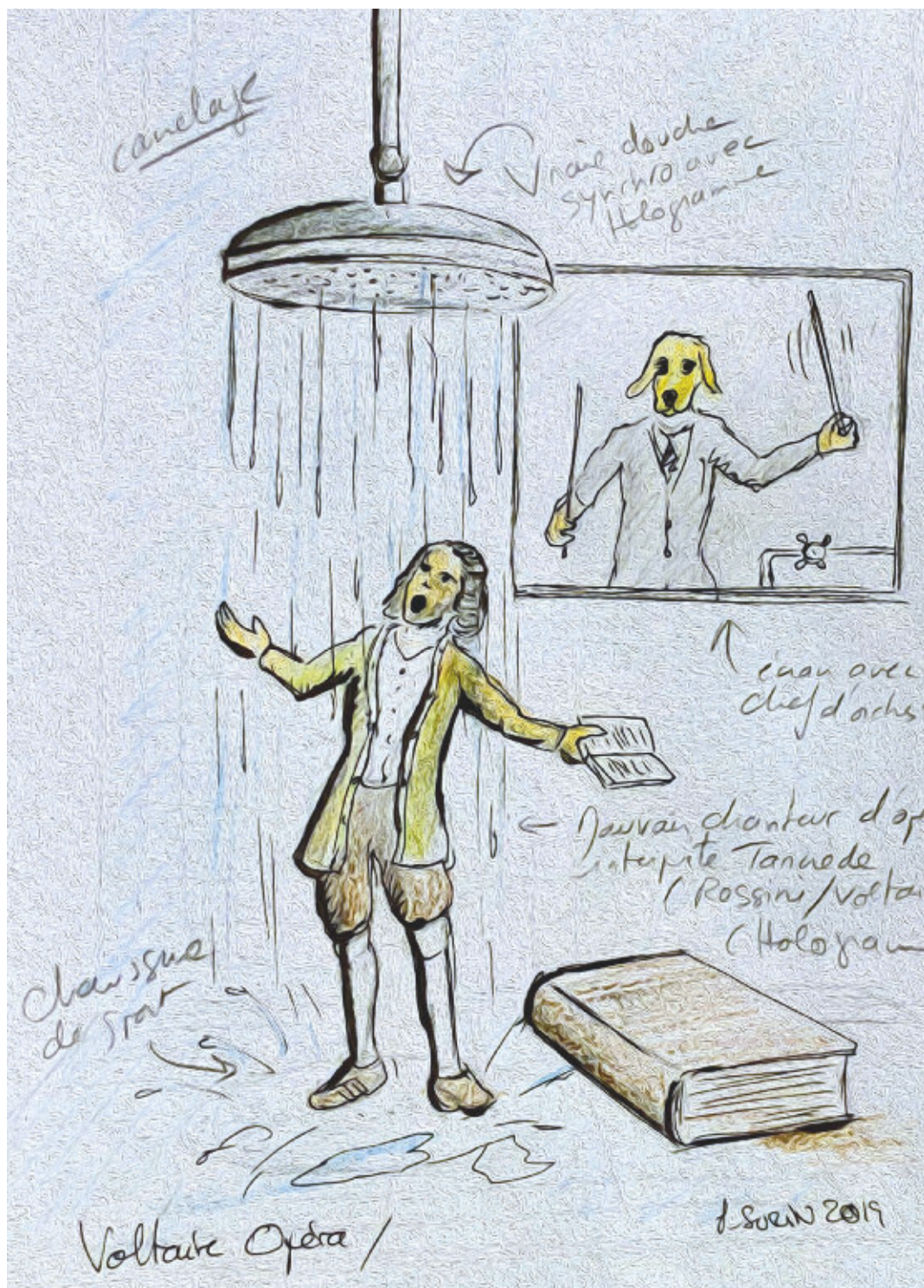
 PROFITER DE L'EXPOSITION POUR DÉCOUVRIR AU CHÂTEAU LES EXCEPTIONNELLES COLLECTIONS DU MUSÉE D'HISTOIRE DE NANTES ; PLONGER DANS L'UNIVERS DU ROCK AVEC L'EXPOSITION TEMPORAIRE **ROCK ! UNE HISTOIRE NANTAISE** ; TESTER UN AUTRE POINT DE VUE DEPUIS LES REMPARTS AVEC **PAYSAGE GLISSÉ**, UNE ŒUVRE DE TACT ARCHITECTES ET TANGUI ROBERT OU ASSISTER À LA NUIT BRETONNE, CONCERTS ET FEST-NOZ LE 20 JUILLET.

INFOS PRATIQUES : T. 0811 46 46 44.

LE CHÂTEAU DES DUCS DE BRETAGNE EST DÉTENTEUR DU LABEL TOURISME & HANDICAP. IL BÉNÉFICIE DU SOUTIEN DU CRÉDIT AGRICOLE ATLANTIQUE-VENDÉE, PARTENAIRE OFFICIEL.







PARCOURS TEMPORAIRE DANS LA VILLE

EN PARTENARIAT AVEC LE CLUB HÔTELIER DE NANTES MÉTROPOLE :
IBIS STYLE CENTRE-VILLE GARE NORD, L'HÔTEL, OKKO HOTELS NANTES
CHÂTEAU, HÔTEL VOLTAIRE OPÉRA, HÔTEL AMIRAL, HÔTEL DUQUESNE,
RADISSON BLU HÔTEL NANTES, OCEANIA HÔTEL DE FRANCE.

HÔTELS ET FAUNES PIERRICK SORIN

Pierrick Sorin est artiste vidéaste. Depuis de nombreuses années, il utilise le procédé du *Pepper's ghost*, technique illusionniste inventée au 19^e siècle, qui lui permet d'apparaître « comme par magie » dans l'espace, sous forme d'un petit hologramme évoluant dans un décor miniature, bien réel.

L'artiste crée ainsi des petits théâtres optiques dans lesquels il se met lui-même en scène, collectionnant diverses identités, jouant souvent le rôle d'un antihéros comico-tragique. Chaque saynète plonge le spectateur dans un imaginaire fantaisiste et burlesque où s'invitent volontiers des questionnements sur la création artistique elle-même. Parmi les thèmes récurrents de ses œuvres : la solitude, les petits échecs du quotidien, le doute et divers fantasmes... Le ton est toujours celui de l'humour, de la dérision, de l'ironie.

Dans le cadre de l'édition 2019 du *Voyage à Nantes*, Pierrick Sorin est invité à investir huit hôtels. Il conçoit pour chacun d'eux une « saynète holographique » : il s'y met

en scène dans des situations en relation avec l'univers propre de l'établissement et sous les traits d'un client plutôt atypique, pour qui l'hôtel devient un lieu d'expériences pour le moins décalées, parfois surréalistes ! Tous les personnages ont un point commun : quoi qu'ils fassent, ils utilisent leur téléphone en version « mains libres », plaçant sur leur tête des casques d'écoute aux oreillettes poilues et dont l'arceau est décoré de petites cornes. Ainsi, ils évoquent discrètement ces créatures mythologiques : les faunes. Hôtels et faunes... le sens du titre s'éclaire ■

PIERRICK SORIN EST NÉ EN 1960. IL VIT ET TRAVAILLE À NANTES. IL EST REPRÉSENTÉ PAR LES GALERIES AEROPLASTICS (BRUXELLES) ET W (PARIS).

!!! UNE SIGNALÉTIQUE PARTICULIÈRE EN FAÇADE DES HÔTELS INDIQUE L'INSTALLATION D'UNE ŒUVRE DE PIERRICK SORIN.



...

PARCOURS TEMPORAIRE DANS LA VILLE

HÔTELS ET FAUNES

PIERRICK SORIN



IBIS STYLE CENTRE-VILLE GARE NORD

La revanche de l'ibis rouge

Dans sa chambre d'hôtel, un homme s'endort en regardant un film sur l'ibis rouge. Les métamorphoses du rêve transforment l'ibis en Thot, dieu égyptien, contre lequel le client tente de se défendre.

8, ALLÉE DU COMMANDANT-CHARCOT

👁 ŒUVRE VISIBLE DE L'EXTÉRIEUR, DEPUIS L'ALLÉE DU COMMANDANT-CHARCOT.



OKKO HOTELS NANTES CHÂTEAU

Footing de fou

Dans la salle de sport d'un hôtel, un homme effectue un jogging un peu chaotique sur un tapis de course. Face à lui, un parcours filmé dans la ville de Nantes lui donne l'impression de visiter à grande vitesse divers lieux culturels.

15, RUE DE STRASBOURG

👁 ŒUVRE VISIBLE DANS LE SAS D'ENTRÉE DE L'HÔTEL.



L'HÔTEL

La course à la crêpe

Deux lilliputiens se livrent à un jeu chorégraphique sur une table de petit déjeuner. L'un d'eux fait sauter des crêpes qui virevoltent dans l'espace, l'autre tente vainement de les attraper en courant sur une galette qui tourne sur une platine disque.

6, RUE HENRI-IV

👁 ŒUVRE VISIBLE DE L'EXTÉRIEUR DEPUIS LA RUE HENRI-IV – VITRINE DE L'ESPACE, SALLE ATTENANTE À L'HÔTEL.



HÔTEL AMIRAL

Un amiral en fête

Sur une barque, un amiral fantasque tire au canon des petits pois vers une embarcation transportant un gâteau d'anniversaire. De celui-ci jaillissent fusées, feux d'artifice, poissons volants...

26 BIS, RUE SCRIBE

👁 ŒUVRE VISIBLE DEPUIS LA RUE SCRIBE, SOUS LE PORCHE DE L'HÔTEL.



HÔTEL VOLTAIRE OPÉRA

Un aria sotto la doccia

Un piètre chanteur d'opéra, déguisé « façon Voltaire », répète dans la salle de bains de sa chambre. Il a pris place sous la douche... mais attention aux fausses notes : quand il chante mal, le jet d'eau se déclenche !

10, RUE GRESSET

👁 ŒUVRE VISIBLE DEPUIS LA RUE GRESSET, À L'ENTRÉE DE L'HÔTEL.

REMERCIEMENTS À ANGERS NANTES OPÉRA POUR LE PRÊT DES COSTUMES.



HÔTEL DUQUESNE

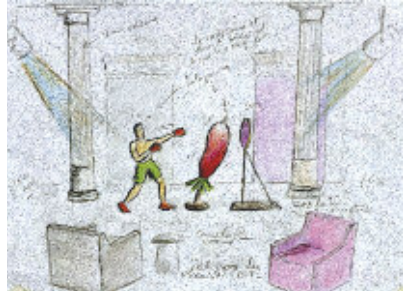
Bananes flambées au curé nantais

Le lieutenant général des armées navales du roi, Abraham Duquesne, invente une toute nouvelle recette, mêlant fruits exotiques et fromage local, dans l'âtre de la cheminée de l'hôtel...

12, ALLÉE DUQUESNE

👁 ŒUVRE VISIBLE DANS LE HALL DE L'HÔTEL.

👉 MARCHE À L'ENTRÉE DU LIEU



RADISSON BLU HÔTEL NANTES

Le radis sonne blu

Un homme d'affaires se défoule sur un punching-ball en forme de gros radis. Quand il tape suffisamment fort, le malheureux légume croquant heurte un gong ; sonné, le radis devient bleu.

6, PLACE ARISTIDE-BRIAND

👁 ŒUVRE VISIBLE DANS LE HALL DE L'HÔTEL DE 7H À 23H30. L'OCCASION DE DÉCOUVRIR L'ACCUEILLANT « BAR À PARTAGER » POUR UNE PAUSE RAFRAÎCHISSANTE.



OCEANIA HÔTEL DE FRANCE

The shaker and the magic fountain

Deux lilliputiens saugrenus exécutent une performance musicale à l'aide de shakers à cocktails. Au rythme de leur création sonore jaillissent des geysers colorés.

24, RUE CRÉBILLON

👁 ŒUVRE VISIBLE DANS LE HALL D'ACCUEIL DE L'HÔTEL DE 9H À 22H. L'OCCASION DE S'ACCORDER UNE PAUSE AU BAR SITUÉ AU MÊME NIVEAU.

LES CHAMBRES D'ARTISTES

KARINA BISCH
MAKIKO FURUICHI
JUSTIN WEILER

Le Voyage à Nantes et les hôteliers nantais s'associent pour créer une collection pérenne de chambres d'artistes, afin que même les nuits soient créatives, artistiques, insolites (cf p. 88).

À l'hôtel Le Cambronne, Simon Thiou a créé *Cellule vitale* (2017), une chambre comme un plan libre à agencer à sa guise ; pour Okko Hotels Nantes Château, Julien Nédélec a conçu *208 923 heures* (2017), un univers paradoxal sur la question du sommeil ; et Elsa Tomkowiak signait en 2018 pour l'hôtel Mercure Nantes Centre Grand Hôtel *Miranda#F98181*, une immersion dans un cocon pictural.



INFORMATIONS & RÉSERVATIONS : WWW.NANTES-TOURISME.COM

0 892 464 044 Service 0,35 € / min + prix appel

VISITE DES 3 NOUVELLES CHAMBRES OUVERTES AU PUBLIC UNIQUEMENT LE 6 JUILLET DE 12H À 22H.

© JEAN-DOMINIQUE BILLAUD / LVAN



HÔTEL AMIRAL MAKIKO FURUICHI *DREAM JUNGLE*

Peintre, Makiko Furuichi travaille à l'huile et l'aquarelle des sujets figuratifs – portraits, scènes de genre, natures mortes, paysages – traités avec évanescence tout en évoquant des phénomènes parfois crus, comme sortis de ses rêves. Sans réaliser d'esquisse, elle peint sur les supports dans un geste spontané. Son œuvre est habitée par la culture japonaise, des réminiscences de son enfance côtoient l'univers du manga tout autant que ses propres émotions, son intimité et son imaginaire. Makiko Furuichi s'est emparée de la chambre avec cette énergie et ce déploiement total qui caractérisent son œuvre. À l'aquarelle, elle a peint l'ensemble des murs, plafonds, et éléments mobiliers. Une publication intitulée *A Dream of Them* accompagne la découverte de la chambre. Scénarisée par l'artiste et écrivain anglais Jon Chandler, celle-ci évoque l'invisible, l'au-delà, les fantômes et les extraterrestres qui peuplent nos rêves.

MAKIKO FURUICHI EST NÉE EN 1987. ELLE VIT ET TRAVAILLE À NANTES. PRIX DES ARTS VISUELS DE LA VILLE DE NANTES EN 2018.

A DREAM OF THEM EST DISPONIBLE À L'ACHAT AU PRIX DE 8€ À L'ACCUEIL DE L'HÔTEL AMIRAL.

ŒUVRE RÉALISÉE PAR L'HÔTEL AMIRAL.

© JEAN-DOMINIQUE BILLAUD / LVAN



OCEANIA – HÔTEL DE FRANCE
JUSTIN WEILER
CHAMBRE 107

Justin Weiler utilise la peinture comme un matériau à sculpter. Usant d'un répertoire d'éléments « pauvres » de l'architecture (serres, stores, rideaux de fer), il s'inspire de techniques issues du bâtiment (mortier adhésif, blanc de Meudon) tout en utilisant des matériaux nobles tels que l'encre de Chine. Perfectionnant ses protocoles au fil de l'évolution de ses projets, Justin Weiler réalise une œuvre profuse où la minutie, la dextérité du geste, le goût de l'effort sont tout aussi importants que la finesse du rendu et la beauté de la réalisation. Cette beauté surgit notamment par la lumière qui irradie ses peintures : jeux d'ombres, de reflets, de transparences transforment l'espace qui les abrite. Pour la *Chambre 107*, Justin Weiler a conjugué deux vocabulaires de son répertoire. Telles les parois d'une serre, les grands verres peints épousent la hauteur significative de la chambre et la transforment en un autel, tandis que le motif du store agit comme une double peau dans l'espace.

JUSTIN WELLER EST NÉ EN 1990. IL VIT ET TRAVAILLE À NANTES. PRIX DES ARTS VISUELS DE LA VILLE DE NANTES EN 2016.

ŒUVRE RÉALISÉE PAR OCEANIA, HÔTEL DE FRANCE.

© ESQUISSE KARINA BISCH, ADAGP 2019



53 PÉNICHE LE D'Ô
 SURPRENANTES
KARINA BISCH
AMOURS

Karina Bisch développe un vocabulaire artistique unique émaillé de nombreuses références à l'art géométrique, la mode ou la danse, élaborant une sensibilité particulière à la modernité : irrévérencieuse et pragmatique, elle rejoue son 20^e siècle en détournant l'universalité présumée de ses canons. Si Karina Bisch se considère avant tout comme peintre, elle s'intéresse de près au rapport entre art et artisanat et développe depuis de nombreuses années le projet « Painting for living », qui propose des œuvres d'art à porter (foulard, robe, bracelet). Aimant se confronter à de nouveaux supports, elle s'est emparée de cette péniche, ancien bateau-mouche des années 1930. Découpant, assemblant et collant des formes élémentaires, Karina Bisch prélève ici des éléments constitutifs de l'art moderne et de la culture populaire – la grille, le couleur, le motif et la composition –, mais les utilise de façon décalée, en les positionnant de biais et en les superposant. Comme un tableau vivant, la péniche éclaire le paysage environnant avec ses décors colorés, son patchwork de formes et de signaux.

KARINA BISCH EST NÉE EN 1974. ELLE VIT ET TRAVAILLE À PARIS. ELLE EST REPRÉSENTÉE PAR LA GALERIE THOMAS BERNARD – CORTEX ATHLETICO (PARIS).

ŒUVRE RÉALISÉE PAR SURPRENANTES.



7 PASSAGE SAINTE-CROIX

RÉVERSION

CÉCILE BEAU

Pour la 8^e année consécutive, le passage Sainte-Croix ouvre ses portes au Voyage à Nantes. Après Alain Séchas, Laurent Pernot ou encore Philippe Ramette, Cécile Beau investit les espaces du passage, du jardin aux salles d'exposition en passant par le patio, pour offrir aux visiteurs une traversée aux allures animistes.

Au travers de sculptures et d'installations sonores, Cécile Beau construit une œuvre minimale et sensorielle. Reconstituant ou agençant des fragments de nature, déplaçant des objets ou savoirs, elle nous propose des œuvres aux frontières de l'invisible et du réel. Non spectaculaires, elles renvoient à des phénomènes naturels dont la temporalité dépasse la perception humaine. Pour *Réversion*, l'artiste a choisi comme matière première des minéraux et végétaux familiers afin de suggérer un pas de côté à nos perceptions habituelles. Pierres, arbres, grotte, puits proposent un temps d'écoute et de contemplation.

Dans l'ancien cloître, un jardin originel est évoqué par la réunion d'essences d'arbres issues d'un index biblique (amandier, olivier, pommier...).

Au centre de cet ensemble végétal, un vrombissement émane d'un rocher, entre respiration ronronnante et grondement tellurique.

Plus loin, un arbre nu et son possible système racinaire affleurent le sol, alors que l'écho d'une goutte invisible s'élève du puits.

L'exploration se prolonge devant une cavité d'où bruissent les fluctuations d'un souffle d'air, révélant la topographie sonore d'une grotte. En face, trois aquariums inversent le processus classique de transformation d'un minerai natif en matière industrielle. Ici, plomb, cuivre et argent poussent par un procédé alchimique méconnu, nommé réversion.

Comme une résonance à l'imaginaire religieux et médiéval, l'exposition au passage Sainte-Croix dévoile ainsi de possibles mutations de la matière en spécimens autonomes ■

**CÉCILE BEAU EST NÉE EN 1978.
ELLE VIT ET TRAVAILLE À PARIS.**

 **VISITES FLASH (GRATUIT)**
7J/7 À 11H, 15H, 16H, 17H.

1 LE LIEU UNIQUE
INCOMING
RICHARD MOSSE



RICHARD MOSSE, IMAGE EXTRAITE DU FILM, 2015, 2016.

Richard Mosse, photographe irlandais, travaille sur les traces mnésiques de la violence guerrière. Sa démarche est autant plastique que politique.

La guerre, les persécutions, le changement climatique... sont la cause de mouvements de migration de masse, les plus importants depuis la Seconde Guerre mondiale.

Avec *Incoming*, installation vidéo immersive composée d'écrans géants, Richard Mosse montre les voyages extrêmement difficiles et souvent tragiques des réfugiés. Le photographe s'est rendu sur deux des itinéraires d'exil les plus empruntés et les plus dangereux – l'un en provenance de l'est (Syrie, Irak, Afghanistan) via la Turquie ; l'autre en provenance du sud, de la région du Sahel jusqu'à la Libye via le désert du Sahara. Armé d'un appareil photo militaire dont la technologie permet de détecter la présence

humaine grâce à la chaleur, il filme ces hommes en proie aux éléments, à l'hypothermie, qui tentent de survivre. Sur les images, la chaleur est lumineuse ; lorsqu'elle décroît, elle devient moins visible... Alors que l'attention de la société et des médias a tendance à s'évanouir, l'artiste s'efforce de maintenir « le caractère brûlant de ces récits urgents de déplacement humain ».

Des photos de sa série *Heat Maps* viennent compléter l'exposition ■



DU 28 JUIN AU 1^{ER} SEPTEMBRE. DU 28 JUIN AU 5 JUILLET : DU MARDI AU SAMEDI 14H-19H, DIMANCHE 15H-19H. À PARTIR DU 6 JUILLET : 7J/7, 10H-19H.

!!! CERTAINES IMAGES PEUVENT HEURTER LA SENSIBILITÉ DES PLUS JEUNES.



CANNE-TABOURET À DISPOSITION.

1 LE LIEU UNIQUE
**DES RIVES,
 VOYAGE DANS
 L'ESTUAIRE DE LA LOIRE**
**FRANCK TOMPS
 ET GUY-PIERRE CHOMETTE**



FRANCK TOMPS, *DES RIVES – VOYAGE DANS L'ESTUAIRE DE LA LOIRE*

Zones portuaires, réserves naturelles, terres agricoles, emprises industrielles, espaces urbains : l'estuaire de la Loire est une véritable mosaïque. Guy-Pierre Chomette (textes) et Franck Tomps (photographies) l'ont parcouru à pied pour tenter de l'assembler dans un saisissant récit de voyage.

Leur périple au long cours nous emporte aux confins d'un estuaire méconnu, de Nantes à Saint-Nazaire en passant par Couëron, Lavau-sur-Loire, Paimbœuf ou Le Pellerin, en quête de rives incertaines et farouches, habitées par

des estuariens dont ils ont recueilli les témoignages passionnés. Au fil de leurs rencontres et de leur progression dans le paysage, à l'affût des lumières particulières dans lesquelles baigne souvent le fleuve à son embouchure, ils nous livrent ici un portrait sensible de l'estuaire.

Publié aux éditions 303, leur travail investit le lieu unique le temps d'un été, agrémenté par un habillage sonore fruit de recueils dans l'estuaire par les preneuses de sons Anne-Line Drocourt et Cécile Préfol ■

59 MUSÉE D'ARTS DE NANTES (PATIO) **EN CHEMIN**

**CHARBEL-JOSEPH H. BOUTROS, MARCELLINE DELBECQ,
ANNE-CHARLOTTE FINEL, DOMINIQUE GHESQUIÈRE,
PATRICK NEU, ABRAHAM POINCHEVAL ET ÉVARISTE RICHER.**

Affirmant la dimension expérimentale d'actions déployées dans l'espace extérieur autant que de moments d'échanges intimes avec la nature, l'exposition met en regard, à travers un ensemble d'œuvres contemporaines issues pour certaines des collections publiques françaises, la façon dont la rencontre avec la nature inspire l'acte de création et comment l'expérience de l'espace naturel se prolonge à travers le geste de l'artiste.

L'exposition présente le travail de sept artistes portant un regard particulier sur la matière de la nature, prenant le temps d'en faire l'expérience et de la traduire esthétiquement. Elle explore la relation que les artistes entretiennent avec le milieu naturel et rend compte de rencontres ou d'actions ayant donné naissance à des formes à

travers la sculpture, l'image fixe ou animée, le dessin ou le récit. La notion du rapport au temps qui s'inscrit comme une donnée inhérente au processus de création, qu'il soit dans le rapport à l'espace ou dans le moment du travail en atelier, y est particulièrement importante ■

 **DU 28 JUIN AU 25 AOÛT, 7J/7 DE 10H À 19H.
NOCTURNE LE JEUDI JUSQU'À 21H.**

**!!! LE MARDI, SEULE L'EXPOSITION EN CHEMIN
EST ACCESSIBLE AU PUBLIC, LES AUTRES SALLES
DU MUSÉE ÉTANT FERMÉES.**

€ 8€ PLEIN / 4€ RÉDUIT.



**GRATUIT DÉTENTEURS PASS NANTES
OU PASS ANNUEL D'UN MUSÉE NANTAIS (10€),
AINSI QU'EN NOCTURNE LE JEUDI.**



DOMINIQUE GHESQUIÈRE, *TERRE DE PROFONDEUR*, 2013 (DÉTAIL). FNAC 2014-0371.
CENTRE NATIONAL DES ARTS PLASTIQUES © D. GHESQUIÈRE – CNAP – CRÉDIT PHOTO : ANDRÉ MORIN

59 MUSÉE
D'ARTS
DE NANTES
(CHAPELLE DE
L'ORATOIRE)
ÎNAINTE
**MIRCEA
CANTOR**



MIRCEA CANTOR, *ÎNAINTE*, VUE DE L'EXPOSITION
© MUSÉE D'ARTS DE NANTES — C. CLOS

Dans le cadre de la saison France-Roumanie de l'Institut français, le Musée d'arts accueille Mircea Cantor, artiste de renommée internationale, pour une exposition personnelle. Celle-ci s'inscrit dans une histoire qui commence en 1999, alors que Mircea Cantor, étudiant à l'Académie des beaux-arts de Cluj en Roumanie, est invité à intégrer le post-diplôme de l'École régionale des beaux-arts de Nantes, où il séjourne ensuite plusieurs années.

L'exposition met en perspective les directions artistiques engagées très tôt par Mircea Cantor avec ce qu'il a par la suite affirmé au cœur de son travail, réagissant à la fois aux notions

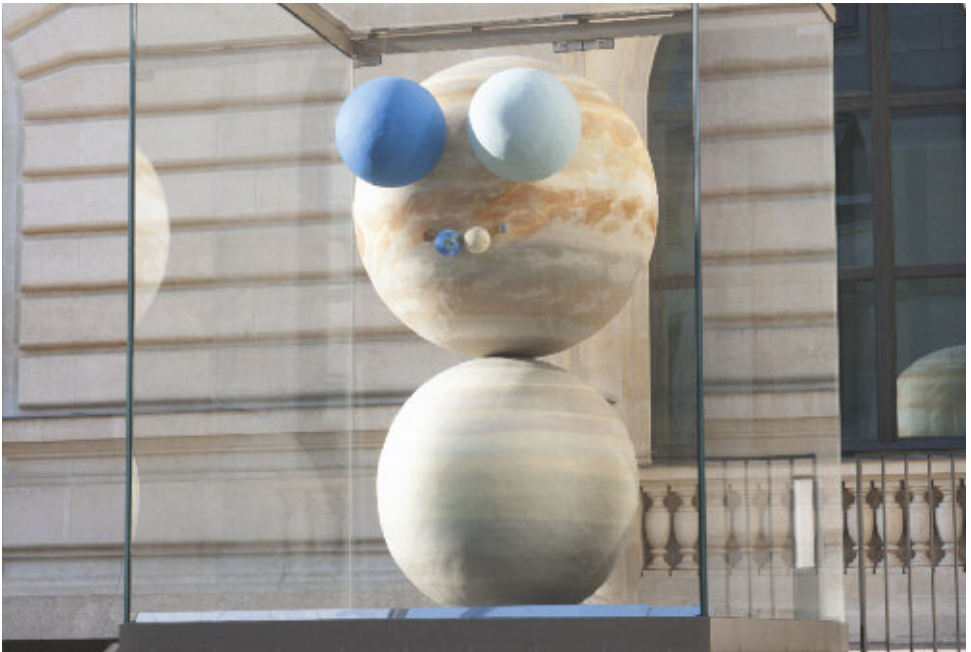
d'identité, d'éthique, de politique, à la réalité contemporaine et ses contradictions. Des traces et des souvenirs se confrontent ainsi pour illustrer le mot roumain *Înainte*, ambigu, qui signifie, suivant le contexte, « en avant » ou « comme avant » ■

 DE 10H À 19H, FERMÉ LE MARDI.
NOCTURNE LE JEUDI JUSQU'À 21H.

€ ACCESSIBLE AVEC UN BILLET DU MUSÉE.
8€ PLEIN / 4€ RÉDUIT.

 GRATUIT DÉTENEURS PASS NANTES
OU PASS ANNUEL D'UN MUSÉE NANTAIS (10€),
AINSI QU'EN NOCTURNE LE JEUDI.

59 MUSÉE D'ARTS
DE NANTES (PARVIS)
PLANET MAN
**BEVIS MARTIN
ET CHARLIE YOULE**



BEVIS MARTIN & CHARLIE YOULE, *PLANET MAN*, 2012. PHOTO : MUSÉE D'ARTS DE NANTES – C.CLOS.

Passionnés d'art brut et de surréalisme tout autant que d'objets trouvés, ces deux artistes anglais, résidant à Nantes depuis 2003, se jouent des notions d'auteur et d'idée originale, en créant une œuvre essentiellement sculpturale. Le point de départ de leur travail est souvent une image empruntée, issue des réserves d'une collection, d'un livre d'école chiné ou de ce qu'il reste de leur éducation, comme une incompréhension ou un souvenir.

L'œuvre *Planet Man* interroge la façon dont la figure du bonhomme est utilisée pour transmettre le savoir aux enfants, la perspective anthropomorphique donnant forme humaine aux chiffres, aux légumes, aux planètes. L'œuvre, objet improbable constitué de huit planètes, caricature avec humour les missions de l'art et de la pédagogie dans la transmission des concepts ■






35 PARC DES CHANTIERS

LES MACHINES DE L'ÎLE

C'est un projet artistique totalement inédit. Né de l'imagination de François Delarozière et de Pierre Orefice, il se situe à la croisée des « mondes inventés » de Jules Verne, de l'univers mécanique de Léonard de Vinci et de l'histoire industrielle de Nantes, sur le site exceptionnel des anciens chantiers navals.

Dans la **Galerie des Machines**, la visite est rythmée par les interventions des machinistes qui donnent vie au monde imaginaire de l'Arbre aux hérons. On y croise une araignée de 2 tonnes, un héron de 8 mètres d'envergure, un colibri géant et, dernier arrivé, un paresseux ! **Le Grand Éléphant**, pachyderme mécanique de 12 mètres de haut, fait le lien entre la Galerie et le Carrousel des mondes marins, emmenant sur son dos jusqu'à 50 passagers.

Véritable théâtre à 360°, le **Carrousel des mondes marins** accueille le public sur trois niveaux et l'invite à chevaucher l'une des 36 sculptures. Des fonds marins à la surface de la mer, c'est un incroyable aquarium mécanique que les visiteurs découvrent ■

 **JUSQU'AU 30 JUIN : DU MARDI AU VENDREDI DE 10H À 17H, LES SAMEDIS ET DIMANCHES DE 10H À 18H. FERMÉ LE 1^{ER} JUILLET. DU 2 AU 7 JUILLET ET DU 26 AOÛT AU 1^{ER} SEPTEMBRE : 7J/7 DE 10H À 18H. DU 8 JUILLET AU 25 AOÛT : 7J/7 10H À 19H.**

LA VISITE SE POURSUIT 1H APRÈS LA FERMETURE DES BILLETTERIES.

€ VOYAGE EN ÉLÉPHANT OU GALERIE : DE 5,50€ À 8,50€ (TARIF FAMILLE PROPOSÉ).

€ CARROUSEL : DE 5,30€ À 8,50€ (TARIF FAMILLE PROPOSÉ).



PASS NANTES : VOIR CONDITIONS (CF. P. 80).

INFOS PRATIQUES : T. 0810 12 12 25 (0,05€/MIN + PRIX APPEL).

 **POINT DE VUE DEPUIS LA TERRASSE DU NANTILUS.**

LES MACHINES DE L'ÎLE BÉNÉFICIENT DU SOUTIEN DU CRÉDIT MUTUEL, PARTENAIRE OFFICIEL, ET DE QUARTUS ET HARMONIE MUTUELLE, PARTENAIRES ASSOCIÉS.

57 PASSAGE BOUCHAUD **JUNGLE INTÉRIEURE** **EVOR**

EN COLLABORATION AVEC LE SERVICE DES ESPACES
VERTS ET DE L'ENVIRONNEMENT DE LA VILLE DE NANTES

Evor arrive à Nantes en même temps qu'il entre à l'École des beaux-arts en 1994. Depuis son installation dans un immeuble non loin de la place du Bouffay, sa passion dévorante pour les plantes l'a amené à créer, dans la cour minuscule d'un passage privé, un jardin suspendu, petite merveille végétale dont il prend soin quotidiennement. Le principe du jardin est qu'il mêle des plantes de tous horizons – plantes continentales, exotiques, méditerranéennes, sauvages, hybrides, « mauvaises herbes », graminées, arbres, buissons, lianes... – dans un joyeux mélange non restrictif. Seul l'espace disponible limite son expansion. C'est un jardin métis, dans la lignée des jardins nantais auxquels les marins apportèrent les premiers palmiers et camélias... Tel un mini jardin d'acclimatation dont les plantes, toutes en pots, déterminent le dessin et orientent le déplacement au fur et à mesure qu'elles croissent.

Créée à l'occasion du *Voyage à Nantes 2018*, *Jungle intérieure* s'épanouit encore un peu plus et prolifère dans l'espace en se prolongeant dans la seconde arrière-cour du passage.

Les plus curieux peuvent désormais se hisser à quelques mètres du sol, via un escalier en bois conçu pour l'occasion, pour découvrir un point de vue inédit sur cette bulle verte dominée par le beffroi de l'église Sainte-Croix ■

« Créée à l'occasion du Voyage à Nantes 2018, *Jungle intérieure* s'épanouit encore un peu plus et prolifère dans l'espace en se prolongeant sur le toit-terrasse. »



ESCALIER D'UNE QUARANTAINE DE MARCHES.

👁️ **LES CRYPTES DE LA CATHÉDRALE SAINT-PIERRE ET SAINT-PAUL : VISITES FLASH (GRATUIT) 7J/7 À 10H, 11H, 12H.**

REMERCIEMENTS AUX PROPRIÉTAIRES.





44

LE RAYON VERT

L'ATELIER IMAGINAIRE

BENOIT RONDOT



© JEAN-DOMINIQUE BILLAUD / LVAN

L'atelier d'artiste intrigue et fascine. Il est le lieu de création, souvent le logement de l'artiste, tenu à distance du public et clé potentielle des énigmes passionnantes de l'art. S'il existe depuis le Moyen Âge, c'est au 19^e siècle qu'il devient le lieu introspectif du créateur, son espace d'intimité et de réflexion, cabinet de curiosités en lien avec ses recherches et préoccupations. Il est à l'image de ce qui anime l'artiste et le reflet de la nature des œuvres produites. Renfermant les secrets de la création, il suscite l'intérêt du public au point qu'on a reconstitué, pour ne citer qu'eux, les célèbres ateliers de Gustave Moreau (Paris), Paul Cézanne (Aix-en-Provence), Constantin Brancusi (Paris), Alberto Giacometti (Paris) ou encore Francis Bacon (Dublin).

Benoit Rondot vit à Nantes dans un appartement devenu son lieu de vie autant que l'atelier où il exerce sa pratique de peintre. Il y accumule méthodologiquement et sans mesure tout

un tas d'objets qu'il collectionne en série. Univers saturé où ses œuvres côtoient rouleaux de papiers, pots de peinture, pincesaux, livres, photos, journaux, et auxquels s'additionnent des circuits électroniques, des catalogues d'outillage, des plans techniques dont il s'inspire. Outre des objets sans valeur, si ce n'est sentimentale (boîtes en métal, roulements à billes, jeux d'enfants des années 1960), Benoit Rondot, passionné d'entomologie, collectionne des insectes et possède de remarquables volumes encyclopédiques du 19^e siècle. Se prêtant au jeu de la reconstitution, il investit les espaces du Rayon Vert, ancienne cure de l'église Sainte-Anne, avec cet ensemble impressionnant et inclassable ■

 VISITES FLASH (GRATUIT)
7J/7 À 11H, 15H, 16H, 17H.

 ACCOMPAGNEMENT RECOMMANDÉ.

19 ÉCOLE DES
BEAUX-ARTS
DE NANTES
SAINT-
NAZAIRE
ASKIP



© GREGG BRÉHIN / LVAN

Géré par un trio composé de Pauline Gompertz, Louise Guerraud – artistes diplômées des beaux-arts de Nantes Saint-Nazaire – et de l'artiste Jonathan Marinier, Askip est un lieu qui tente le pari d'un combiné « 3 en 1 » : galerie d'art contemporain, café associatif et laverie automatique. La programmation d'Askip se veut rythmée, riche et diverse : se côtoient expositions, concerts de musiques actuelles, projections de films d'artistes, tables rondes, performances, sorties de revues et DJ sets. Par ses usages, Askip renoue avec la tradition des lavoirs d'antan qui, au-delà de leur utilité, étaient des vecteurs de liens sociaux, de rencontres et d'échanges ■

🕒 DU MARDI AU VENDREDI DE 10H30 À 20H,
DU SAMEDI AU DIMANCHE DE 12H À 20H.

👁️ LA GRANDE TABLE SIGNÉE FICHTRE.

20 MAISON
RÉGIONALE DE
L'ARCHITECTURE
DES PAYS DE LA LOIRE
VARIATIONS
ARCHITECTE :
TITAN



© TITAN

L'agence Titan invite le spectateur à découvrir le travail d'expérimentation au centre de ses recherches architecturales. *Variations* convoque les notions de temps, d'espace et de lumière. L'exposition révèle les études de ces architectes qui partagent un profond intérêt pour le faire et la matière. Ils mettent ainsi au premier plan leur travail d'investigation sur différentes formes de production, qu'elles soient naturelles, manuelles ou numériques. Exposition à découvrir à la Grande Galerie, dans le cadre du cycle Carte blanche proposé par la Maison Régionale de l'architecture ■

🕒 DU 21 JUIN AU 8 SEPTEMBRE,
DU MERCREDI AU DIMANCHE, DE 10H À 19H.

47

MUSÉUM

D'HISTOIRE NATURELLE

RETOUR D'ORIENT SOIE, ÉPICES ET PIERRES PRÉCIEUSES



© MUSÉUM DE NANTES / STUDIO KATRA

L'exposition invite à un voyage de la Chine à Nantes en passant par la Birmanie, Indonésie, Sri Lanka, Inde, Pakistan, Afghanistan, Iran, Égypte... Autant de pays où les richesses naturelles abondent et sont à l'origine des échanges commerciaux et culturels entre l'Orient et l'Occident depuis plus de 3 000 ans (soie, épices, thé, saphirs, diamants ou rubis...). Des trésors minéralogiques, botaniques et historiques, issus des collections du Muséum ou venant d'ailleurs stimulent la curiosité et l'émerveillement ■

 **JUSQU'AU 24 FÉVRIER 2020.**

€ PLEIN 4€ / RÉDUIT 2€.

 **GRATUIT DÉTENTEURS PASS NANTES
OU PASS ANNUEL D'UN MUSÉE NANTAIS (10€).**

 **À DÉCOUVRIR ÉGALEMENT CET ÉTÉ :**
**À LA RECHERCHE DU CAMÉLIA SAUVAGE – AQUARELLES
DE DENIS CLAVREUL ; ET CIELS ROUGES – ILLUSTRATIONS
D'ISABELLE SIMLER.**

 **POUSSETTES À LAISSER À L'ACCUEIL.**

25 ATLANBOIS
BÂTIMENT B



LES NIDS MAQUETTES © TADASHI KAWAMATA – PHOTOS : JEAN-DOMINIQUE BILLAUD

Le Bâtiment B, signé Barré-Lambot architectes, est le siège d'Atlanbois, association chargée de la promotion du bois en Pays de Loire.

Partez à la découverte de nos forêts, du bois et de toutes ses applications grâce à l'exposition In Ze Bois. Simulateur de scierie, exploration à la loupe des essences de bois, espace ludique... Visitez un exemple de studio aménagé grâce à un module en bois développé par une équipe de professionnels régionaux (AlterSmith, Bruno Houssin, Groupe Malvaux, LCA, ECSB...).

Alors que l'on peut découvrir en façade du bâtiment, un des *Nids* de Tadashi Kawamata, pour la première fois cette année, une découverte de l'Atrium où sont présentées pour l'occasion les maquettes de l'artiste, est proposée tous les après-midi de 14h à 18h ■

 7J/7 10H-19H.
DÉCOUVERTE DE L'ATRIUM
LES APRÈS-MIDI DE 14H À 18H.

34 PARC DES CHANTIERS
ÎLE DE NANTES
LA CALE 2



© JEAN-FELIX FAYOLLE

Cette année encore, La Cale 2 créateurs met la photographie à l'honneur avec une exposition qui invite à porter un nouveau regard sur le quotidien : scènes de vie d'ici et d'ailleurs. Elle rassemble une sélection de 13 artistes ayant participé au Festival photo Atout Sud (liste des artistes participants sur www.levoyageanantes.fr).

La Cale 2, cet été, c'est aussi l'occasion de découvrir So Boya, spécialiste du mobilier industriel et vintage pour les grands et les petits, sans oublier les créateurs nantais invités.

La Cale 2 est un lieu idéal pour une pause, pour déguster une glace ou un burger (à la nantaise), installé dans un transat ■

 DE 12H À 19H. FERMETURE LE LUNDI.

 **ON VA MARCHER SUR LA LUNE, PLAYGROUND**
SIGNÉ DETROIT ARCHITECTES ET BRUNO PEINADO.

18

GALERIE LOIRE ÉCOLE NATIONALE SUPÉRIEURE D'ARCHITECTURE **FAN-MAGAZIN** **RE-OX**



RE-OX ©TIM FOX

Oxymore, collectif nantais d'étudiants en architecture, entre autres, des années 1990-2000, renaît et devient RE-OX le temps d'une exposition. Oxymore s'est toujours inspiré de rencontres pour monter projets, expositions, tournois sportifs, conférences, écriture de fanzines, soirées musicales. Il s'agissait d'être à l'écoute de son temps et de produire des expériences architecturales concrètes.

En 2019, RE-OX rejoue l'invitation d'architectes, artistes, expérimentateurs, amateurs, galeries à installer et assembler art, architectures, sons, écrits, illustrations grâce à différents protocoles, dans une pluralité de fanzines et dans la Galerie Loire qui devient un *Fan-magazin*. Les contributions créent un univers qui se découvre au moment de l'accrochage et dans la rencontre avec les visiteurs. RE-OX provoque

une forme plurielle et collective questionnant les architectures actuelles. *Fan-magazin* est à prendre comme un lieu où s'immerger, flâner, chiller, lire, pour les chercheurs en architecture(s), entre autres ■



VISITES FLASH (GRATUIT).
7J/7 À 10H, 11H, 15H, 17H, 18H.



SUR LE TOIT-TERRASSE, INSTALLATION DANS LE CADRE DES 100 ANS DE LA LIBRAIRIE COIFFARD (CF P. 76).



LA GUINGUETTE DU BELVÉDÈRE (BOULEVARD GASTON-DOUMERGUE). CE LIEU DE VIE PLURIDISCIPLINAIRE PROPOSE UN ESPACE DE CONVIVIALITÉ ET DE PARTAGE POUR DÉGUSTER VINS NATURE ET SPÉCIALITÉS LIGÉRIENNES. ATELIERS CRÉATIFS ET DE BIEN-ÊTRE POUR ENFANTS ET ADULTES, DÉCOUVERTE D'ARTISTES, DE DANSEURS, DE CIRCASSIENS... UNE ÉTAPE CHALEUREUSE ET VIVANTE, UN MOBILIER ORIGINAL CRÉÉ PAR LES DESIGNERS NANTAIS BARREAU ET CHARBONNET. 7J/7 (SELON MÉTÉO). EN SEMAINE DE 11H À 0H30, LE WEEK-END DE 9H À 0H30.

40 PLANÉTARIUM
**KYMA, ONDES
EN PUISSANCE**
PHILIPPE BAYLAUCQ

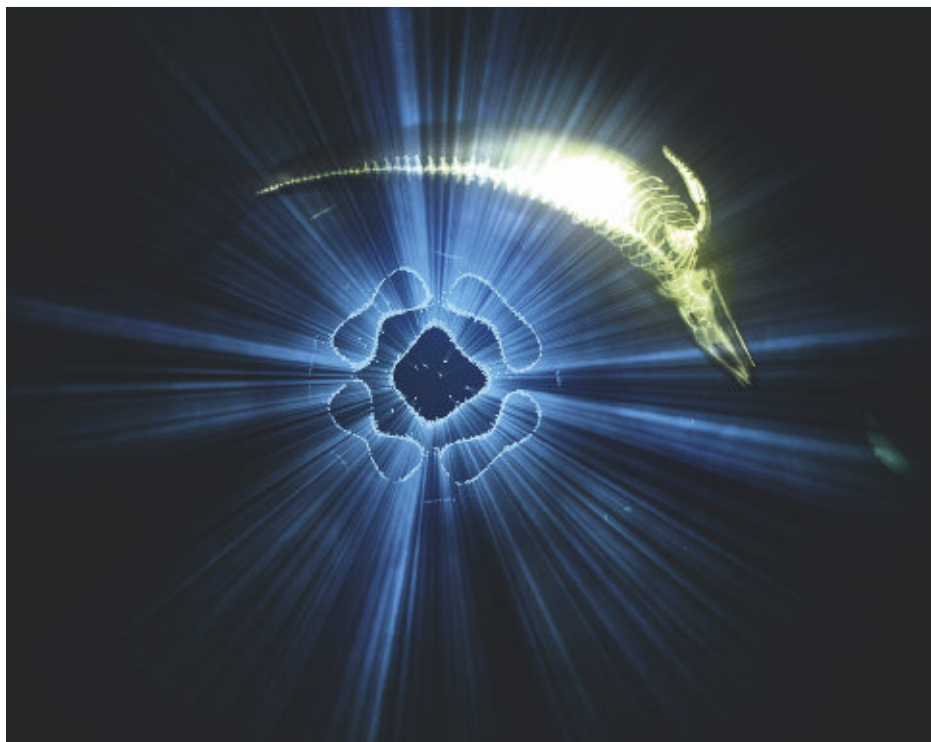


IMAGE TIRÉE DE KYMA – CONCEPTION PHILIPPE BAYLAUCQ, SINDRE ULVIK PÉLADEAU COPIE

En grec, *kyma* veut dire « onde ». Qu'elles soient sismiques, gravitationnelles, électromagnétiques, visuelles, auditives, les ondes sont présentes partout dans notre quotidien. Le Québécois Philippe Baylaucq les appréhende à travers une approche artistique.

Sous le dôme du Planétarium, on se laisse emporter par cette expérience immersive, tant visuelle que sonore, dans un voyage entre l'infiniment grand et l'infiniment petit, au cœur duquel la vie a su trouver sa place... ■

 **TOUS LES JOURS À 18H.**

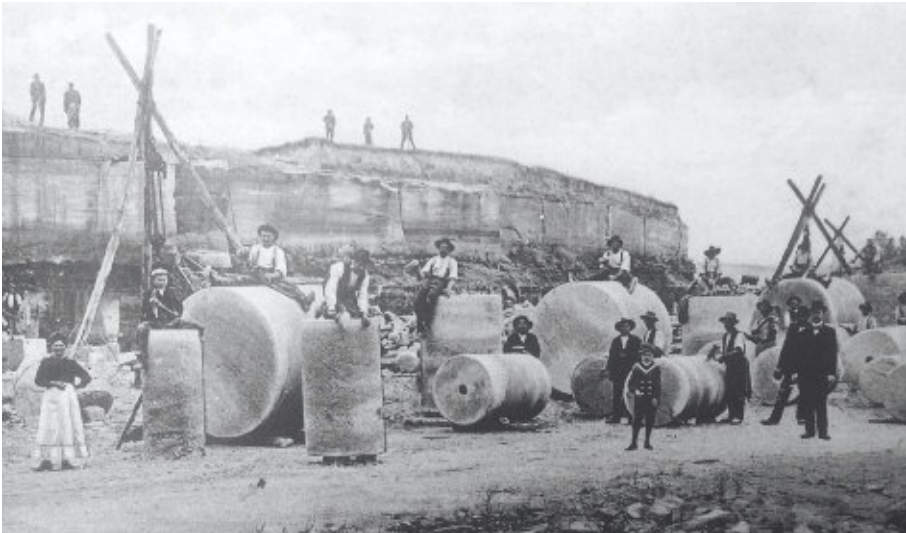
**ENTRÉE GRATUITE, SANS RÉSERVATION,
DANS LA LIMITE DES 51 PLACES DISPONIBLES.**

32 PARC DES CHANTIERS (TERRASSE DES VENTS)

LES MEULES

MOBILIER URBAIN ET BARBECUES

FICHTRE



© UNKNOW

Fichtre est un atelier créé par trois architectes/plasticiens/constructeurs. Depuis les années 2000, Fichtre imagine et fabrique, sur mesure, pour des amateurs et des lieux particuliers (librairies, espaces publics, musées, collines...). Les projets sont pensés en intime lien avec les usages ; usages détournés, retournés, contournés, laissant la place belle aux corps. La singularité de la démarche s'inscrit à mi-chemin entre art et artisanat, œuvre et design.

Pour la terrasse des vents, vaste esplanade verte en paliers donnant sur la Loire, Fichtre a imaginé un mobilier dont les modules circulaires sont faits de meules de béton et de larges plateaux de bois. Table basse, table haute, assise, hamac, ombrelle, les tailles et le design varient selon les usages.

S'inspirant de la forme des meules à grains qui servent à broyer les céréales ou les épices, Fichtre nous invite à sa table, simple et conviviale, le temps d'un pique-nique en famille, d'un barbecue entre amis, ou même d'une sieste, pour une halte détente le long de la ligne verte ! ■



BARBECUES À DISPOSITION LE MIDI (12H30-14H30) ET LE SOIR (19H30-22H30) SAUF EN CAS DE MAUVAIS TEMPS.



CERTAINS MODULES SONT INSTALLÉS SUR DES SURFACES ENGAZONNÉES.

38 QUAI DE LA FOSSE **QUAI DES PLANTES**

UNE PROPOSITION DU SERVICE DES ESPACES VERTS
ET DE L'ENVIRONNEMENT DE LA VILLE DE NANTES



© MARTIN ARGYROGLO / LVAN

Après avoir attiré plus de 350 000 visiteurs en 2018, Quai des plantes revient pour une deuxième édition. Cette année, la pépinière éphémère à ciel ouvert prend racine au pont Anne-de-Bretagne et s'étend jusqu'à la gare maritime, pour offrir une promenade verte d'environ 600 mètres, comprenant 1 500 arbres de 200 variétés différentes issus de la pépinière municipale. Parmi les nouveautés : l'installation d'un potager, des plantes aquatiques, des animations gratuites chaque week-end et davantage de bancs et de chaises longues pour se détendre. Et parce qu'on ne change pas les bonnes habitudes... la guinguette « 40 pieds » est de retour, au niveau du *Maillé Brézé*, et propose rafraîchissements, petite restauration et, chaque vendredi soir à l'heure de l'apéro, des concerts acoustiques de musiciens locaux.

L'événement Quai des plantes est une réponse aux attentes des habitants, qui, dans le cadre du Grand Débat « Nantes, la Loire et nous », ont exprimé le souhait de retrouver une proximité avec la Loire. C'est également une préfiguration des futures activités qui pourraient être mises en place sur les bords de Loire, toujours avec la volonté politique d'aménager plus d'espaces de nature en ville ■



**OUVERT 24H/24H JUSQU'AU 27 OCTOBRE.
ANIMATIONS GRATUITES LE WEEK-END : PROGRAMME
SUR WWW.METROPOLE.NANTES.FR**



**LA GUINGUETTE « 40 PIEDS » EST OUVERTE
DU MARDI AU DIMANCHE DE 11H À 22H. CONCERTS
ACOUSTIQUES TOUS LES VENDREDIS À PARTIR DE 20H.**



**PROLONGEZ LA BALADE QUAI DE L'AIGUILLON :
QUELQUES AMÉNAGEMENTS (REMBARDES, ASSISES...)
POUR REJOINDRE LE BELVÉDÈRE DE L'HERMITAGE
(CF P.4).**

60 JARDIN DES PLANTES
ATTRACTION
JOHANN LE GUILLERM

UNE PROPOSITION DU SERVICE DES ESPACES VERTS
 ET DE L'ENVIRONNEMENT DE LA VILLE DE NANTES



JARDIN DES PLANTES, JOHANN LE GUILLERM © DAVID DUBOST

Johann Le Guillerm revient pour une deuxième saison investir le Jardin des plantes avec un projet mêlant de nouvelles créations à celles de l'an passé, dans différents espaces du jardin.

Depuis 2001, cet artiste inclassable s'engage dans *Attraction*, un vaste projet de recherche autour du point. Cette recherche trouve des concrétisations dans des formes variées : spectacle, performance, installation, architecture, sculpture... C'est un gigantesque laboratoire divisé en chantiers où s'expérimentent les flux, les équilibres, les énergies, les mouvements et les métamorphoses.

Au Jardin des plantes, ses œuvres deviennent structures, jeux de signes, fleurs cinétiques aquatiques et colonisent curieusement le milieu naturel. L'objectif premier est de nous

aider à comprendre ce qui nous régit et surtout à penser le monde par nous-mêmes, d'un nouvel œil.

Les nouvelles installations : *L'Arbrajonc*, *Le Jécouvert*, *L'Autocitrouille*, *L'Observatoire*.
 Les installations réactivées : *La Racinante*, *L'AALU*, *Les Broglios*, *Les Droliques*. À travers elles, redécouvrez les allées, les arbres, les serres, l'orangerie ou encore les bassins et le jet d'eau ■

 **JUSQU'AU 4 NOVEMBRE, DE 8H30 À 20H
 (18H30 À PARTIR DU 23 OCTOBRE).**

**POUR L'AUTOCITROUILLE ET L'OBSERVATOIRE,
 EXPOSÉES DANS L'ORANGERIE : DE 10H À 18H,
 JUSQU'AU 15 SEPTEMBRE.**

39 **MUSÉE JULES-VERNE**
HÉROÏNES DE
LA MODERNITÉ
VOYAGES EXTRAORDINAIRES
DE FEMMES PAS SI ORDINAIRES



LADY GLENARVAN ET MARY GRANT (LES ENFANTS DU CAPITAINE GRANT) ILLUSTRATION DE EDOUARD RIOU - MUSÉE JULES-VERNE, NANTES (PHOTO FRANK PELLOIS).



HELENA CAMPBELL (LE RAYON VERT) ILLUSTRATION DE LÉON BENETT - MUSÉE JULES-VERNE, NANTES (PHOTO FRANK PELLOIS).



ANDRONIKA STARKOS LUTTANT POUR L'INDÉPENDANCE DE LA GRÈCE CONTRE L'EMPIRE OTTOMAN (L'ARCHIPEL EN FEU) ILLUSTRATION DE LÉON BENETT - MUSÉE JULES-VERNE, NANTES (PHOTO FRANK PELLOIS).

« Contrairement à ce qu'on dit toujours, contrairement à des thèses récentes, la femme est toujours l'héroïne principale des *Voyages et leur clé* » (Michel Serres, *Jouveness sur Jules Verne*, 1974). Jeunes filles romantiques et amoureuses, patriotes héroïques, aventurières entreprenantes, épouses dominatrices, espionnes rusées et impitoyables, femmes-fantômes fantasmagiques... Ces héroïnes de la modernité saisissent la chance des temps nouveaux et parviennent à vivre à l'écart de la société rigide, hiérarchisée et hypocrite qui, souvent décrite dans les romans du 19^e siècle, réduit la femme à un statut mineur. Auda cieuses et décidées, manifestant une étonnante soif d'apprendre, courageuses, intelligentes, intuitives et désintéressées, elles bousculent la mentalité bourgeoise dominante et partent à l'aventure aux quatre coins du globe. Elles ont un vrai rôle, un engagement physique, amou-

reux, social, éthique ou politique. Constituant un stimulant pour l'homme, elles opposent à la raison et au devoir la force des sentiments et des émotions. Sans elles, sans leurs personnalités riches et nuancées, les romans de Jules Verne auraient manqué de cette dimension émotionnelle qui humanise l'aspect mécanique et l'esprit de conquête géographique et scientifique des *Voyages* au masculin ■

€ 3€ PLEIN / 1,50€ RÉDUIT / GRATUIT - 18 ANS.



GRATUIT DÉTENTEURS PASS NANTES
 OU PASS ANNUEL D'UN MUSÉE NANTAIS (10€).

👁️ **DEUX ŒUVRES CONTEMPORAINES, D'INSPIRATION VERNIENNE, RÉCEMMENT INTÉGRÉES AU PARCOURS DE VISITE DU MUSÉE : JULES ET LA MÉCANIQUE DES SOUVENIRS, FILM DE CATHERINE VERHELST ET HERVÉ TOUGERON D'APRÈS SOUVENIRS D'ENFANCE ET DE JEUNESSE DE JULES VERNE (SKÉNÉ PRODUCTIONS) ; LE SÉLÉNITE, VIDÉO DE JEAN BONICHON.**

11 MÉDIATHÈQUE JACQUES-DEMY **PAS PERDUS.**

**SUR LE PASSAGE DE GUY DEBORD
À TRAVERS UNE ASSEZ COURTE UNITÉ DE TEMPS**

JEAN YVES COUSSEAU



PHOTOGRAPHIE © JEAN YVES COUSSEAU – MALAKOFF – NANTES

Lors de leur première rencontre en 1987, le photographe Jean Yves Cousseau et l'écrivain situationniste Guy Debord amorcent le projet d'une anthologie littéraire et photographique mêlant photos de maisons d'écrivains et textes. Guy Debord propose une liste de 63 auteurs comme terreau à ce projet, mais son décès en 1994 en marque l'arrêt. Cette liste ne resurgira qu'en 2007 dans l'édition de la *Correspondance* de Debord. Jean Yves Cousseau se remet donc à l'œuvre pour donner à cette anthologie littéraire sa livrée argentique. L'ouvrage *Pas perdus. Sur le passage de Guy Debord à travers une assez courte unité de temps* (Art 3-Plessis, 2018) compile 200 photos enrichies de 65 extraits littéraires (de l'abbesse

Héloïse à Guy Debord), matière à cette exposition. Deux partis pris ont présidé au choix de la cinquantaine d'œuvres exposées : la thématique de Nantes et les traitements photographiques de l'oxydation et de la colorisation ■



**DU 6 JUILLET AU 1^{ER} SEPTEMBRE :
7J/7 DE 10H À 19H. DU 29 JUIN AU 5 JUILLET :
DU MARDI AU SAMEDI DE 13H À 19H. DU 2 AU
28 SEPTEMBRE : DU MARDI AU SAMEDI DE 13H À 19H.**



**À L'OMBRE DU PENSEUR DE CLOTILDE
ET BERNARD BARTO, L'ESPLANADE DE LA MÉDIATHÈQUE
EST LE LIEU PARFAIT POUR BOUQUINER ET SE
DÉTENDRE SUR LES CHALoupES, CONÇUES PAR LES
DESIGNERS L'ATELIER DU BANC PUBLIC. LES DIFFÉRENTS
MODULES HÉBERGENT DES OUVRAGES EN
CONSULTATION LIBRE.**

LA VINAIGRERIE, LE PELLERIN **LE CHASSEUR DE TRÈFLES** **THE BUSH BOY ! « WHO CARES »** **DAVID RYAN**



© DAVID RYAN

À travers le dessin, la vidéo, la création musicale et sonore, David Ryan mêle dans ses œuvres des éléments autobiographiques et fictionnels pour interroger la notion de coexistence.

En 2009, il crée le personnage du Chasseur de trèfles, qu'il incarne. D'une exposition à une autre, entre réel et imaginaire, les parcours initiés par l'artiste dans la peau du chasseur dessinent des trajectoires poétiques qui mettent en scène ses interrogations sur le monde et ses luttes. Ses œuvres récentes sont faites de ses échanges avec des communautés vivant dans les marges joyeuses de la société.

Pour l'exposition à la Vinaigrerie, le Chasseur de trèfles a fait un nouveau voyage. Il est allé à la rencontre d'enfants d'une classe gaélique dans le nord de l'Irlande, sa terre mentale devenue sa terre d'accueil. Créature étrange recouverte de feuillage comme se camouflerait un sniper, le Chasseur de trèfles a parcouru

un long et lent voyage, tant physique que méditatif, pour rejoindre celles et ceux qui parlent sa langue maternelle et qui vivent la mémoire et l'oubli de la guerre civile. On découvre ainsi la première rencontre improvisée entre les enfants et cet être mi-homme mi-planté qu'ils appellent le *Bush Boy*, l'homme buisson. Ses moments d'échanges timides, généreux et touchants durant lesquels les enfants enseignent à cet être inconnu la langue qui lui manque pour activer les principes du partage déroulent peu à peu un récit empreint d'humanité prenant place dans la périphérie de West Belfast. La figure du sniper devient celle d'un monde parallèle et inversé, celui qui était l'opresseur est accueilli avec délicatesse, sans les peurs ancestrales ■



**DU MARDI AU DIMANCHE 15H-19H,
NOCTURNE LE JEUDI JUSQU'À 21H.**

LE LONG DE L'ESTUAIRE

LES SÉMAPHORES

VINCENT MAUGER

UNE PROPOSITION DU PÔLE MÉTROPOLITAIN NANTES SAINT-NAZAIRE



SÉMAPHORES, VINCENT MAUGER / PÔLE MÉTROPOLITAIN NANTES SAINT-NAZAIRE © FRANCK TOMPS

Vincent Mauger a imaginé pour le pôle métropolitain Nantes Saint-Nazaire une série de sculptures en chêne érigées le long de l'estuaire, offrant une multitude de points de vue inédits sur la Loire.

Se référant à ces anciennes tours de communication sur lesquelles on agitait des drapeaux pour créer des repères visuels le long de l'estuaire, les cinq *Sémaphores* de Vincent Mauger sont autant d'escaliers qui rythment les parcours cyclables entre Nantes et Saint-Nazaire ■

À DÉCOUVRIR À SAINT-HERBLAIN, COUËRON, SAINT-ÉTIENNE-DE-MONTLUC, DONGES ET SAINT-NAZAIRE.

!!! ACCESSIBILITÉ À PIED OU À VÉLO UNIQUEMENT. PLATEFORME LIMITÉE À 2 ADULTES SIMULTANÉMENT. ZONES SOUMISES À INONDATION POUVANT ÊTRE INACCESSIBLES EN HIVER.



POINT DE VUE INACCESSIBLE.

👁️ DU MÊME ARTISTE : RÉOLUTION DES FORCES EN PRÉSENCE, PARC DES CHANTIERS À NANTES.

👁️ LES ŒUVRES DU PARCOURS ESTUAIRE NANTES <-> SAINT-NAZAIRE (CF P. 73). DÉPLIANT DÉDIÉ AUX ACCUEILS NANTES.TOURISME WWW.ESTUAIRE.INFO

AVEC LE SOUTIEN DE L'UNION EUROPÉENNE (PLAN FEDER LOIRE) ET LE PROGRAMME DES INVESTISSEMENTS D'AVENIR (FONDS VILLE DE DEMAIN).

RETROUVEZ DES VUES PANORAMIQUES ET PLUS D'INFORMATIONS SUR L'ESTUAIRE : WWW.EAUETPAYSAGES.FR

DOMAINE DE LA GARENNE- LEMOT GÉTIGNÉ **LA FOLIE DES FOLIES** CORNELIA KONRADS


Cornelia Konrads, artiste allemande née en 1957 à Wuppertal, vit et travaille près d'Hanovre. Son travail s'inspire de formes présentes dans le paysage pour les détourner et mieux révéler leur part poétique, cocasse ou mystérieuse. Elle réalise ses œuvres principalement à partir d'éléments naturels et végétaux. En magicienne de la terre, son intérêt est de créer des moments instables, des espaces d'incertitude qui viennent défier les lois de la gravité et de la construction.


Pour le domaine de la Garenne-Lemot, elle prolonge l'ambition de François-Frédéric Lemot et conçoit de nouvelles fabriques pour le parc. S'inspirant des sculptures présentes ou les détournant, elle crée d'étranges histoires qui plongent dans un univers surréel. Dès l'entrée du parc, *Hippomène* et *Atalante* jouent un match insolite et donnent le ton des œuvres disséminées. On y trouve un banc arraché du sol, un tumulte de colonnes, une danse magique de colonnades clissonnaises qui créent un monde mystérieux caché derrière ce parc de statues rappelant le style antique ■

EN COPRODUCTION AVEC LE CONSEIL
GÉNÉRAL DE LOIRE-ATLANTIQUE.



 **AUX HORAIRES
D'OUVERTURE DU PARC,
DE 9H À 20H. ENTRÉE LIBRE.**

 **DANS LA VILLA
DU DOMAINE DE LA
GARENNE-LEMOT,
L'EXPOSITION PRÉCIEUX
POISONS D'AMAZONIE
(CF P.76).**

 **CETTE ÉTAPE EST
UNE ÉTAPE DU VOYAGE
DANS LE VIGNOBLE
(CF P.72). DÉPLIANT DÉDIÉ
AU PARCOURS DISPONIBLE
DANS LES ACCUEILS
NANTES.TOURISME ET SUR
WWW.LEVOYAGEANANTES.FR**



LE PARCOURS PERMANENT ET LE PARCOURS ESTIVAL EN IMAGES, ÉTAPE PAR ÉTAPE... À NANTES

1 LES NUMÉROS
RENOIENT À LA
CARTE EN PAGE 92

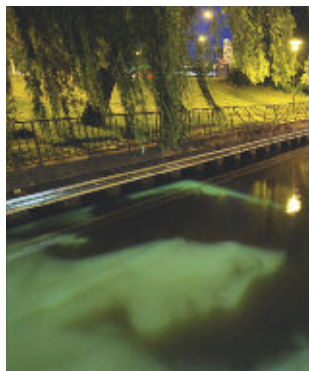
EN ROUGE
LES NOUVEAUTÉS
DU VOYAGE 2019



1 LE LIEU UNIQUE



2 ATELIER VECTEUR,
INTERMÈDES



3 ANGE LECCIA,
NYPHÉA



4 KINYA MARUYAMA,
AIRE DE JEUX



5 BARRÉ-LAMBOT
ARCHITECTES, FEYDBALL



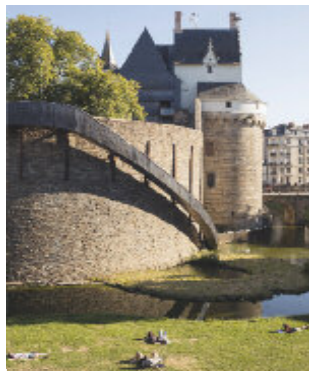
6 CHÂTEAU DES DUCS
DE BRETAGNE,
MUSÉE D'HISTOIRE



6 CHÂTEAU DES DUCS
EXPOSITION AMAZONIE



6 CHÂTEAU DES DUCS
EXPOSITION ROCK !



6 TACT ARCHITECTES
ET T. ROBERT,
PAYSAGE GLISSÉ



7 PASSAGE SAINTE-CROIX
CÉCILE BEAU



8 FLORA MOSCOVICI,
LE TEMPS ENTRE LES PIERRES



9 PHILIPPE RAMETTE,
ÉLOGE DU PAS DE CÔTÉ



10 STATIONS GOURMANDES



11 MÉDIATHÈQUE



12 PISCINE L.-LAGRANGE,
JULIEN SALAUD,
MES TRIPES...

66 — LES PARCOURS PERMANENT ET ESTIVAL

14 PALAIS DE JUSTICE,
JENNY HOLZER



13 FRANÇOIS MORELLET,
DE TEMPS EN TEMPS



15 STUDIO KATRA,
LA POINTE NOIRE



16 FICHTRE,
« CANADIENNE »



17 LAURENT PERBOS,
PING PONG PARK



18 ENSA NANTES,
RE-OX



18 ATELIER VAN LIESHOUT,
L'ABSENCE



18 JOCELYN COTTENCIN,
ECHOES

19 ESBA NANTES,
ASKIP

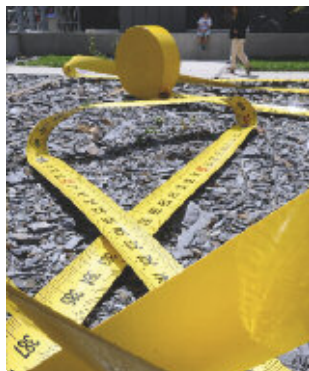
20 MAISON RÉGIONALE DE
L'ARCHITECTURE, *VARIATIONS*



21 ROLF JULIUS,
AIR



21 ANGELA BULLOCH,
THE ZEBRA CROSSING...



22 LILIAN BOURGEAT,
MÈTRE À RUBAN



23 EVA JOSPIN,
LE PASSAGE



24 AURÉLIEN BORY,
TRAVERSES



25 BÂTIMENT B



26 STATION PROUVÉ



27 LA CANTINE DU VOYAGE



27 LE POTAGER DE LA CANTINE



27 APPELLE-MOI PAPA,
LA COLLINE



28 DANIEL BUREN,
LES ANNEAUX



29 HAB GALERIE,
CLAIRE TABOURET



30 ADOR ET SEMOR,
TRAFFIC



31 VINCENT MAUGER, *RÉSOLUTION
DES FORCES EN PRÉSENCE*



32 FICHTRE,
LES MEULES



33 DETROIT ARCH. ET B. PEINADO,
ON VA MARCHER SUR LA LUNE



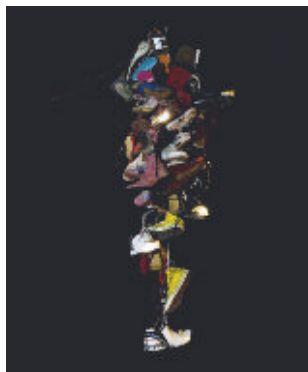
34 LA CALE 2 CRÉATEURS



35 LES MACHINES DE L'ÎLE



36 A/LTA,
ARBRE À BASKET



37 BLOCKHAUS DY.10,
MALACHI FARRELL



38 QUAI DES PLANTES



39 MUSÉE JULES-VERNE



40 PLANÉTIARIUM



41 T. KAWAMATA,
BELVÈDÈRE DE L'HERMITAGE



42 MRZYK & MORICEAU,
LUNAR TREE



43 DELPHINE COINDET,
PAYSAGE DEVANT



44 LE RAYON VERT
BENOIT RONDOT



45 MÉMORIAL DE L'ABOLITION DE L'ESCLAVAGE



46 PHILIPPE RAMETTE, ÉLOGE DE LA TRANSGRESSION



47 MUSÉUM D'HISTOIRE NATURELLE



48 PLACE GRASLIN, HUMAN CLOCK



49 PASSAGE POMMERAYE



50 MYRILLE DROUET, MIC'HOME



51 STÉPHANE VIGNY, RECONSTITUER



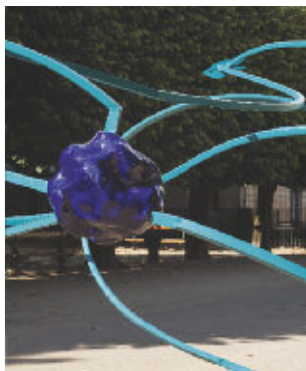
52 JEAN JULLIEN, LE NID



53 KARINA BISCH, AMOURS



54 BATEAU LAVOIR



55 P.A. RÉMY,
COURS À TRAVERS



56 CÉCILE BART,
SUSPENS DE NANTES



57 EVOR,
JUNGLE INTÉRIEURE



58 CATHÉDRALE ET SES CRYPTES



59 MUSÉE D'ARTS



60 JARDIN DES PLANTES,
J. LE GUILLERM

ET PARTOUT EN VILLE :



H LES CRÉATIONS
DE PIERRICK SORIN
DANS 8 HÔTELS
(CF. P. 31)



⚡ LA COLLECTION D'ENSEIGNES
AVEC DEUX NOUVEAUTÉS
SIGNÉES STÉPHANE VIGNY
(CF. P. 12)

THE MATCH © CORNELIA KONRADS



© PHILIPPE PIRON



COLLECTIF PERFECT & 100 DÉTOURS
© GINO MACCARINELLI



VERTOU / LA FRÉMOIRE **UN HOMARD À LA FRÉMOIRE QUAND MÊME**

Un bac à chaînes (conçu et construit par le Chantier Marlo) permet de traverser la rivière pour accéder à La Frémoire. Disséminées dans le parc, les installations des architectes scénographes **Quand même** invitent à profiter du site. Un bar à boissons et à poissons accueille une sélection de vins ambassadeurs des vins AOC de Nantes, accompagnée de produits de la mer préparés par un chef nantais.

🕒 BAC À CHÂINES, BAR À VINS ET RESTAURATION OUVERTS JUSQU'AU 29 SEPTEMBRE, UNIQUEMENT LES SAMEDIS ET DIMANCHES DE 11H À 21H. RESTAURATION FERMÉE EN CAS D'INTEMPÉRIES.

PROGRAMMATION À RETROUVER SUR LE FACEBOOK DÉDIÉ.

!!! LE SITE EST INTERDIT À LA BAIGNADE, LES ENFANTS SONT SOUS LA RESPONSABILITÉ DES ADULTES QUI EN ONT LA GARDE.

♿ PARTIELLEMENT ACCESSIBLE. NIVELLEMENT IMPORTANT DANS LE PARC.

POUR S'Y RENDRE : À VÉLO : NANTES > LA FRÉMOIRE : 40 MIN. CHEMINEMENT PIÉTON SIGNALÉ DEPUIS LA CHAUSSEE DES MOINES. PARKING SUR SITE (ACCÈS FLÉCHÉ PAR LA ROUTE).

EN COLLABORATION AVEC LA FÉDÉRATION DES VINS DE NANTES ET LA BONNE RECETTE. REMERCIEMENTS À LA MAIRIE DE VERTOU ET LA SOCIÉTÉ DES COURSES HIPPIQUES.

LA HAYE-FOUASSIÈRE (LE PORT) **UN DIMANCHE AU PORT 100 DÉTOURS**

100 Détours (spécialiste du surcyclage de menuiseries extérieures bois) ponctue le site d'objets interfaces stimulant les échanges entre la rivière et sa berge : plateformes à partager, mobiliers roulants. Le projet *Embarquement* est composé d'éléments de mobilier submersibles pour s'offrir un voyage immobile à bord d'énigmatiques radeaux ou de bancs et tables amphibies. Le port retrouve son animation d'antan tous les dimanches estivaux : restauration ambulante, dégustation de muscadets par les vigneron de La Haye-Fouassière.

🕒 PETITE RESTAURATION ET VENTE DE MUSCADET TOUS LES DIMANCHES DU 7 JUILLET AU 8 SEPTEMBRE DE 11H À 16H.

ANIMATION ANNULÉE EN CAS D'INTEMPÉRIES.

!!! LE SITE EST INTERDIT À LA BAIGNADE, LES ENFANTS SONT SOUS LA RESPONSABILITÉ DES ADULTES QUI EN ONT LA GARDE.

POUR S'Y RENDRE : À VÉLO : NANTES > LA HAYE-FOUASSIÈRE : 1H30. EN TRAIN : GARE TER DE LA HAYE-FOUASSIÈRE.

PRODUCTION VILLE DE LA HAYE-FOUASSIÈRE.

LE VOYAGE DANS LE VIGNOBLE

De Nantes à Clisson, Le Voyage dans le Vignoble propose des étapes dépaysantes : coucher de soleil sur la butte de la Roche, château du Coing ou de Goulaine, promenade dans le parc du domaine de la Garenne-Lemot... investi cette année par les œuvres de Cornelia Konrads (cf. p. 62).



PARCOURS COMPLET À DÉCOUVRIR DANS LE GUIDE DÉDIÉ (DISPONIBLE DANS LES ACCUEILS NANTES.TOURISME).

JEAN-LUC COURCOULT © BERNARD RENOUX / LVAN



ERWIN WURM © BERNARD RENOUX / LVAN



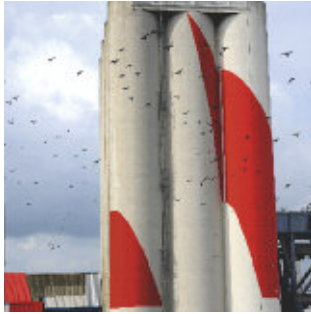
TADASHI KAWAMATA © BERNARD RENOUX / LVAN



TATZU NISHI © BERNARD RENOUX / LVAN



FELICE VARINI © DR



HUANG YONG PING © GINO MACCARINELLI



ESTUAIRE NANTES <> SAINT-NAZAIRE

De Nantes à Saint-Nazaire, le parcours Estuaire s'étend sur les 120 km de rives de l'estuaire de la Loire et présente 30 œuvres d'art contemporain signées d'artistes de renommée internationale. Chacune guide vers un lieu atypique ou un site remarquable de l'estuaire, entre réserves naturelles fragiles et bâtiments industriels gigantesques.



PARCOURS COMPLET À DÉCOUVRIR
DANS LE GUIDE DÉDIÉ (DISPONIBLE
DANS LES ACCUEILS NANTES.TOURISME).

AVEC LES ŒUVRES DE :

EMMANUEL ADELY
ET FRÉDÉRIC DUMOND
ATELIER VAN LIESHOUT
LILIAN BOURGEAT
ANGELA BULLOCH
DANIEL BUREN
ET PATRICK BOUCHAIN
GILLES CLÉMENT
JEAN-LUC COURCOULT
JIMMIE DURHAM
EVA & ADELE
SARAH FAUGUET
ET DAVID COUSINARD
JOHN GIORNO
ET UGO RONDINONE
ROLF JULIUS
JEPPE HEIN
TADASHI KAWAMATA
ANGÉ LECCIA
CLAUDE LÉVÊQUE

BEVIS MARTIN
ET CHARLIE YOULE
KINYA MARUYAMA
VINCENT MAUGER
FRANÇOIS MORELLET
MRZYK & MORICEAU
TATZU NISHI
OBSERVATORIAM
ROMAN SIGNER
SARAH SZE
JEAN PROUVÉ
FELICE VARINI
HUANG YONG PING
ERWIN WURM

TOUTES LES INFORMATIONS
UTILES POUR DÉCOUVRIR
LE PARCOURS ET L'ESTUAIRE
DE LA LOIRE - CF. P. 84.

WWW.ESTUAIRE.INFO



LES RDV ART DE LA MÉTRO- POLE

REZÉ TRANSFERT

UN PROJET PILOTÉ PAR
PICK UP PRODUCTION

Symbolisées par une gueule de cobra ouverte, les portes de Transfert s'ouvrent sur une « zone libre d'art et de culture », au milieu d'un désert urbain. Le rêve est parti d'une feuille blanche, il est désormais bien réel sur la friche des anciens abattoirs de Rezé : un peuple installe une cité utopique et invente des façons de vivre ensemble. Ce village éphémère et mutant est, pour le moment, habité de totems en conteneurs métalliques, d'un bateau échoué, de chapiteaux colorés ou d'un bus habité... Transfert va évoluer jusqu'en 2022 ! En attendant, on y propose de l'art en plein air, des concerts, des spectacles ou des ateliers, mais aussi à boire ou à manger et beaucoup de convivialité. Du terrain de foot à la table de pique-nique, en passant par l'aide à la réparation de vélo, chacun peut y trouver sa place même quand il ne s'y passe rien. De quoi inventer les places publiques de demain !

 ET PROGRAMMATION :
WWW.TRANSFERT.CO


€ ENTRÉE LIBRE.
CERTAINS ÉVÉNEMENTS
PEUVENT ÊTRE PAYANTS.

TRANSFERT – SITE DES ANCIENS
ABATTOIRS, RUE DE L'ABBÉ-
GRÉGOIRE, 44400 REZÉ.

REZÉ LA MAISON RADIEUSE LE CORBUSIER

Ce bâtiment, visible depuis de nombreux points de Nantes, est la deuxième unité d'habitation conçue par le célèbre architecte. Inaugurée en 1955, elle est emblématique de l'œuvre de Le Corbusier, visant l'épanouissement humain.

 BÂTIMENT À DÉCOUVRIR DEPUIS
LE ROND-POINT GABRIEL-CHÉREAU.

 VISITES ORGANISÉES
PAR LA VILLE DE REZÉ DU 9 JUILLET
AU 31 AOÛT, LES MARDIS À 11H,
LES MERCREDIS, JEUDIS ET
VENDREDIS À 11H ET 16H,
LES SAMEDIS À 9H30 ET 11H15
(SAUF JOURS FÉRIÉS).
VISITES LIBRES INTERDITES.

€ 5€ PLEIN / 3,50€ RÉDUIT /
GRATUIT - 12 ANS, DEMANDEURS
D'EMPLOI ET BÉNÉFICIAIRES DU RSA.
14 PERSONNES MAXIMUM.
DURÉE 1H15.
RÉSERVATION OBLIGATOIRE
T. 02 40 84 43 60.

ENSEMBLE DE LA TOMBE DE L'OCULISTE
GALLOROMAIN DE ST-MÉDARD-DES-PRÉS
PRET DU MUSÉE DE FONTENAY-LE-COMTE



© CHANTAL RAGUET



DEBORAH BOWMANN - DISPLAY FOR PHILIPPE
GABER SCARVES AT FONDATION RICARD, PARIS



REZÉ LE CHRONOGRAPHE PRENEZ SOIN DE VOUS !

ARCHÉOLOGIE
DU SOIN DE LA SANTÉ

En partenariat avec l'Inrap. Ça veut dire quoi « prendre soin » ? Bien au-delà de l'acte médical, c'est l'ensemble des gestes qui entourent une personne pour son bien-être. Le Chronographe propose une exposition inédite sur l'archéologie des soins et de la santé, consacrée à la prise en charge des malades, blessés et personnes en situation de handicap dans les sociétés du passé.

 DU MARDI AU DIMANCHE,
DE 14H À 19H / TARIFS : 3€ PLEIN /
1,50€ RÉDUIT / GRATUIT -18 ANS




GRATUIT DÉTENTEURS PASS NANTES
ET PASS ANNUEL D'UN MUSÉE (10€).

NANTES GALERIE RDV WILD CATS FLORIDA

PAULINE GOMPERTZ,
ACCOMPAGNÉE
DE CHANTAL RAGUET

Dans le cadre de sa programmation intergénérationnelle, la galerie RDV propose à un artiste émergent d'inviter un artiste plus ancré dans le paysage contemporain pour une exposition en duo.


La galerie RDV présente *Wild cats Florida*, une exposition carte blanche de l'artiste nantaise Pauline Gompertz, accompagnée de Chantal Raguet. *Wild cats Florida*, c'est une fiction, une exploration des symboliques autour de l'œuvre, qui questionne la construction physique et esthétique du corps.

 DU 22 JUIN AU 27 JUILLET.
DU MERCREDI AU SAMEDI
DE 14H À 19H, HORS JOURS FÉRIÉS.
ENTRÉE LIBRE.

RDV,
16 ALLÉE DU COMMANDANT-
CHARCOT, NANTES.

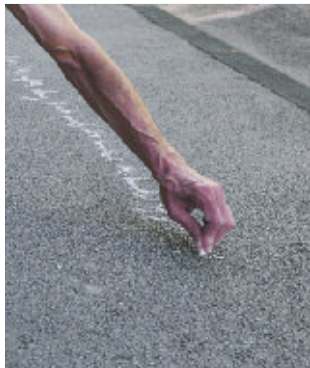
NANTES GALERIE PARADISE DEBORAH BOWMANN

Fondée par Amaury Daurel et Victor Delestre, Deborah Bowmann est une identité hybride qui repense la figure de l'artiste. Développant une narration autour d'une galeriste fictionnelle, les deux complices agissent comme employés et représentants de cette firme imaginaire, proposant ainsi un modèle de l'artiste en tant que travailleur. À découvrir également à l'extérieur du bâtiment : *Paradise Sound Garden*, jardin suspendu de Lucas Grandin (2013), et une peinture murale de Joël Hubaut (2016).

 DU 15 JUIN AU 27 JUILLET.
MERCREDI, VENDREDI ET SAMEDI
15H-19H.
ENTRÉE LIBRE.

GALERIE PARADISE,
6 RUE SANLECQUE, NANTES.

« ULYSSES, A LONG WAY » (GRENOBLE) 2018
LE MAGASIN DES HORIZONS © JULIETTE BEORCHIA



NANTES ZOO GALERIE JEAN-CHRISTOPHE NORMAN MUNDO DIFFUSO

Jean-Christophe Norman est un artiste qui questionne les notions de frontières et de langages à travers des actions dans lesquelles il se joue des règles communément établies. Avec des moyens modestes, des gestes archaïques, il tente infatigablement d'ouvrir la possibilité d'un monde qui serait sans cesse à refaire.

À Nantes, il reconduit une session performative sur l'asphalte ligérien, pour accompagner une exposition monographique qui recoupe la plupart de ses pratiques, comme le recouvrement (des livres, des unes de journaux) mais aussi l'effacement (des cartes, des mappemondes), redessinant un monde sans cesse à refaire, un monde sans fin.

🕒 DU 15 JUIN AU 27 JUILLET.
DU MERCREDI AU SAMEDI, 15H-19H.

ENTRÉE LIBRE.

ZOO GALERIE, 49 CHAUSSÉE
DE LA MADELEINE, 44000 NANTES.

© STÉPHANE PHÉLIPOTT



NANTES LE SIÈCLE DE COIFFARD STÉPHANE PHÉLIPOTT (APAPA ROSENTHAL®)

Pour son siècle, la librairie Coiffard convie l'artiste Stéphane Phélipot à célébrer le livre dans la ville.

Artiste rare et sans atelier, mais doté d'une agence de design, Stéphane Phélipot se situe à la lisière de l'art et du réel. Sur invitation de Rémy Ehlinger, il installe, non sans malice, un étrange liseur sur un des balcons de la librairie, détourne deux cabines londoniennes dans lesquelles chacun pourra écouter Proust ou Duras, crée avec les libraires une déambulation littéraire en quête d'une réinterprétation poétique de Nantes *via* ses écrivains, ou encore lance un concours de pâtisserie pour célébrer le goût de la lecture !

LIBRAIRIE COIFFARD
7-8 RUE DE LA FOSSE
44000 NANTES

LESIECLEDECOIFFARD.FR

DIGITAL PHOTOCOLLAGE © MAURICIO DE PAIVA,
RONAN FOLLIC ET VIZERSKAYA - ISTOCKPHOTO.



GÉTIGNÉ-CLISSON DOMAINE DE LA GARENNE LEMOT GRAND PATRIMOINE DE LOIRE-ATLANTIQUE PRÉCIEUX POISONS D'AMAZONIE

C'est au 19^e siècle que le sculpteur François-Frédéric Lemot élève ici une maison de style toscan et une villa néoclassique. Celle-ci offre cet été un écrin aux collections du musée Dobrée et du musée du Quai Branly-Jacques Chirac en accueillant l'exposition *Précieux poisons d'Amazonie*. Une plongée dans la forêt amazonienne et une découverte des poisons « extraordinaires » qu'elle renferme. Des installations du photographe vidéaste Bastien Capela entrent en résonance avec les œuvres présentées et l'architecture des lieux.

🕒 PARC EN ACCÈS LIBRE 7J/7
DE 9H À 20H / EXPOSITION DU MARDI
AU DIMANCHE, DE 10H30 À 18H.

€ TARIFS : 3€ PLEIN / 2€ RÉDUIT /
GRATUIT -14 ANS. VISITES GUIDÉES
À 11H, 14H30 ET 16H (DURÉE 1H).
TARIFS : 3€ PLEIN / 2€ RÉDUIT /
GRATUIT -14 ANS.

ATELIERS TOUT PUBLIC DU 10 JUILLET
AU 29 AOÛT, LE MERCREDI ET LE JEU-
DI À 14H30 ET 16H. TARIF UNIQUE :
3€ PAR PARTICIPANT.

DOMAINE DE LA GARENNE-LEMOT,
AVENUE XAVIER-RINEAU, GÉTIGNÉ
(À 35 MIN DE NANTES).

LE CANARD QUI VOLAIT CONTRE LE VENT, AFFICHE SÉRIGRAPHIÉE, LA TRIBU, SAINT-NAZAIRE, 1976 COURTESY LA PAROLE ERRANTE, MONTREUIL



**SAINT-NAZAIRE
LE GRAND CAFÉ
LE CONTRE-VENTS**
« SOLIDARITÉS OUVRIÈRES,
ÉTUDIANTES ET PAYSANNES
DANS L'OUEST DE LA FRANCE :
UNE GÉNÉALOGIE »

COMMISSARIAT : GUILLAUME
DÉSANGES ET FRANÇOIS PIRON

Contre-vents raconte un chapitre de l'histoire politique de la Bretagne et de l'Ouest français, en s'intéressant aux expressions des contre-cultures (graphisme, cinéma, chansons...) générées par certaines formes d'actions et de luttes autour de Saint-Nazaire, de 1968 à aujourd'hui. À partir de documents variés, l'exposition apporte un point de vue inédit sur les liens entre geste artistique et action militante. Des actions de collectivisation des terres au début des années 1970 jusqu'à la ZAD de Notre-Dame-des-Landes, des expériences théâtrales collectives d'Armand Gatti à l'autogestion du Lycée expérimental de Saint-Nazaire, l'exposition dessine une cartographie inédite et invente des filiations qui manifestent un certain esprit des lieux et des temps.

🕒 ENTRÉE LIBRE.
JUSQU'AU 29 SEPTEMBRE.
DU 6 JUILLET AU 1^{ER} SEPTEMBRE :
DU MARDI AU DIMANCHE DE 11H À 19H.

LE GRAND CAFÉ, CENTRE D'ART
CONTEMPORAIN, PLACE DES
QUATRE-Z'HORLOGES, SAINT-NAZAIRE.

CLAUDE LÉVÊQUE, HUMAN FLY, 1971. PHOTOGRAPHIE. COURTESY L'ARTISTE ET KAMEL MENNOUR, PARIS - LONDRES



**SAINT-NAZAIRE
LE LIFE
CLAUDE LÉVÊQUE
HUMAN FLY**

COMMISSARIAT :
SOPHIE LEGRANDJACQUES

Artiste majeur de la scène contemporaine française, Claude Lévêque investit le LIFE à l'invitation du Grand Café. Ses créations *in situ*, à partir d'un vocabulaire formel composé essentiellement de lumière et de son, mettent sous tension les lieux qui les accueillent et proposent toujours une expérience ambivalente, traversée par des sensations et des sentiments contraires. Conçu spécifiquement pour l'espace monumental du LIFE, *Human Fly* est un dispositif immersif qui bouscule l'espace sensoriel du visiteur. Le titre de l'exposition reprend celui d'une chanson du groupe de rock américain The Cramps. Cette expression fait référence à la mouche, insecte capable de décomposer le mouvement d'une menace immédiate grâce à sa faculté de percevoir presque dix fois plus d'images par seconde que l'être humain et de voir à près de 180°.

🕒 ENTRÉE LIBRE.
JUSQU'AU 29 SEPTEMBRE.
DU 6 JUILLET AU 1^{ER} SEPTEMBRE :
DU MARDI AU DIMANCHE DE 11H À 19H.

LIFE, ALVÉOLE 14, BASE DES
SOUS-MARINS, SAINT-NAZAIRE.

LES TABLES DE NANTES Édition 2019

Envie d'une bonne
table? Un petit creux?
Une faim d'ogre?
Une sélection de
restaurants à Nantes
et dans les environs!
lestablesdenantes.fr



INFOS PRATIQUES COMMENT VISITER ?





COMMENT VISITER ?

—
**OÙ SE RENSEIGNER,
ACHETER SON PASS,
SES BILLETS ?**



PAR TÉLÉPHONE

0 892 464 044 Service 0,35 € / mn + prix appel

Jusqu'au 5 juillet : du lundi au vendredi de 9h à 18h, sauf le jeudi de 10h à 18h ; week-ends et jours fériés de 10h à 13h et de 14h à 17h.
Du 6 juillet au 1^{er} septembre : 7J/7 de 9h à 18h.



PAR INTERNET : **WWW.NANTES-TOURISME.COM**

**LA MAJORITÉ DES SITES DU VOYAGE
À NANTES EST EN ACCÈS LIBRE 7J/7,
DE 10H À 19H,**

SAUF MENTION CONTRAIRE
SUR LA PAGE CONCERNÉE.

Pour les sites payants, vous pouvez régler les droits d'entrée sur place, opter pour le Pass Nantes ou le Pass annuel d'un musée nantais (cf. p.80).



À NANTES

ACCUEIL NANTES.TOURISME

Jusqu'au 5 juillet : du lundi au samedi de 10h à 18h, dimanche et jours fériés de 10h à 17h.
Du 6 juillet au 1^{er} septembre : 7J/7 de 9h à 19h.

STATION PROUVÉ

Parc des chantiers, boulevard de la Prairie-au-Duc (île de Nantes, proche des Machines de l'île).
Du 6 juillet au 1^{er} septembre : 7J/7 de 10h à 18h.

À VERTOU

MAISON DU TOURISME

17, quai de la Chaussée-des-Moines
Jusqu'au 5 juillet : du vendredi au dimanche et les jours fériés de 14h à 17h. Du 6 juillet au 1^{er} septembre : 7J/7 de 14h30 à 18h30.



**POUR VOUS LAISSER GUIDER
D'ÉTAPE EN ÉTAPE, SUIVEZ
(OU NON) LA LIGNE VERTE
TRACÉE AU SOL...**



AVEC LE PASS NANTES

**Vous êtes un visiteur extérieur ?
Accès libre aux sites incontournables
de la destination, aux visites de ville
et aux transports en commun pour
1, 2 ou 3 jours.**

SITES

Machines de l'île (Carrousel des mondes marins ou Galerie), Château des ducs de Bretagne (musée d'Histoire de Nantes et expositions), Musée d'arts, tour Bretagne (Le Nid), musée Jules-Verne, Muséum d'histoire naturelle, Chronographe, Planétarium, musée de l'Imprimerie, Escal'Atlantic à Saint-Nazaire, moulin du Liveau dans le vignoble...

VISITES/CIRCUITS

Nantes City Tour, Bateaux nantais, petit train, musée du Vignoble nantais avec visite guidée et dégustation, visite guidée du parc de la Garenne-Lemot ; minigolf Nantes Camping.

TRANSPORTS EN COMMUN

Bus (sauf navette aéroport), tramway, busway, Navibus et parkings relais.

| TARIFS 2019 | 24H | 48H | 72H |
|-------------------------|------|------|-------|
| PLEIN TARIF : | 25 € | 35 € | 45 € |
| TARIF RÉDUIT* : | 18 € | 25 € | 32 € |
| PASS FAMILLE** : | 68 € | 95 € | 122 € |

* enfants de 4 à 17 ans, étudiants - 26 ans et titulaires d'une carte d'invalidité.

** 2 adultes et 2 enfants (= 1 pass enfant offert).



AVEC LE PASS ANNUEL DES MUSÉES 10€

Vous êtes nantais ou métropolitain ?

Vous êtes fan d'un musée ? Château des ducs de Bretagne, Musée d'arts, Muséum d'histoire naturelle, musée Jules-Verne, Le Chronographe : tous ont un Pass annuel qui donne un **accès illimité au site !**

Heureux propriétaire d'un pass annuel : pendant les deux mois du *Voyage à Nantes*, il ouvre les portes de l'ensemble des musées participant au parcours. **TARIF 10€ aux accueils-billetteries des musées.**



COMMENT VISITER ?

#mon guide

SUIVEZ LE GUIDE

Nantes.Tourisme propose sur l'ensemble de l'été des visites guidées à découvrir en famille ou entre amis. Pour des visites privées qui vous ressemblent, optez pour les visites **#Mon guide**. Programme complet disponible dans les bureaux d'accueil Nantes.Tourisme.



EN BUS TOURISTIQUE, PETIT TRAIN

Nantes CityTour :

Le minibus cabriolet arpente la ville d'est en ouest pour rejoindre les sites incontournables de la destination. Durée : 1h15 (sans arrêt).

GRATUIT DÉTENTEURS PASS NANTES.

Langues disponibles (audioguide) : FR/GB/ES/D.

7j/7 (à partir de 10h). Départs réguliers depuis la cathédrale de Nantes.



NON ACCESSIBLE.

Promenade en petit train :

Le petit train se faufile dans l'hypercentre piétonnier pour rejoindre certains panoramas nantais et autres trésors architecturaux.

7j/7 (à partir de 10h). Départs réguliers depuis la cathédrale de Nantes.

GRATUIT DÉTENTEURS PASS NANTES.



NON ACCESSIBLE.



À VÉLO

Pour un tourisme vert, culturel et écoresponsable ! Retrouvez tous les loueurs de vélo, trottinette, vélo électrique, vélo cargo sur www.nantes-tourisme.com / rubrique Loisirs sportifs.



EN TRAMWAY

Du lieu unique à l'île de Nantes ou inversement jusqu'à la gare SNCF.

Tramway ligne 1 :

- Château des ducs de Bretagne / le lieu unique : arrêt Duchesse Anne
- place du Bouffay : arrêt Bouffay
- île de Nantes : arrêt Médiathèque (puis passerelle Schœlcher) ou Chantiers navals (puis pont Anne-de-Bretagne)
- Butte Sainte-Anne : arrêt Gare maritime

GRATUIT DÉTENTEURS PASS NANTES



EN NAVETTE FLUVIALE

Gare Maritime (Nantes)

< > Trentemoult (Rezé)

GRATUIT DÉTENTEURS PASS NANTES



BENOÎT-MARIE MORICEAU INTERVENTION SUR LIGNES 1 ET 2/3 DU TRAMWAY.

Le Voyage à Nantes et la Semitan se sont rapprochés pour proposer à l'artiste Benoît-Marie Moriceau d'intervenir sur deux tramways provoquant de nouvelles conditions d'étonnement par l'introduction de l'art dans l'espace public. Benoît-Marie Moriceau développe des œuvres infiniment liées à leur contexte. Par une succession de gestes, de dérèglements ou de leures à même de rendre tangible le rapport entre l'art et le réel, ses zones de frottements et ses discontinuités, il révèle des sites et des situations.

À distance de toute entreprise de communication visuelle, Benoît-Marie Moriceau transforme ce moyen de transport utilitaire en objet d'art incongru dans le paysage urbain.

UNE ŒUVRE PRODUITE PAR LA SEMITAN.





COMMENT VISITER LE VIGNOBLE ?

De Nantes à Clisson, Le Voyage dans le vignoble propose des étapes dépayssantes : coucher de soleil sur la butte de la Roche, château du Coing ou de Goulaine, promenade dans le parc de la Garenne-Lemot...



EN TRAIN

Rejoignez le vignoble de Nantes en moins de 30 min au départ de Nantes. De Nantes à Clisson, la SNCF dessert les gares de Vertou, La Haye-Fouassière, Le Pallet, Gorges et Clisson. **oui.sncf**



PAR LA ROUTE

La signalétique « Le Voyage dans le Vignoble » vous guide tout au long du parcours.



À VÉLO

De Nantes à Vertou, profitez du chemin de halage le long de la Sèvre Nantaise, puis empruntez l'itinéraire vélo jusqu'à Clisson (environ 35 km – 2h30 à 3h). À découvrir : de charmants villages vigneronniers comme Le Pé de Sèvre ou Port Domino. Possibilité de poursuivre sa visite du vignoble à vélo au départ du Pallet grâce à la boucle « Entre Sèvre et Marais » de 32 km (une des cinq boucles du Vignoble à vélo autour du Pallet).

Retrouvez tous les itinéraires vélo détaillés sur : www.levignobledenantestourisme.com (existe en version mobile).

Location de vélo à assistance électrique au départ de la chaussée des Moines (Vertou).



SUR L'EAU

La Sèvre Nantaise accueille navigation de plaisance, de découverte et de loisirs : balade en bateau, canoë, kayak, paddle.



GUIDE DÉTAILLÉ

LE VOYAGE DANS LE VIGNOBLE disponible dans les bureaux d'accueil Nantes.Tourisme ou sur www.nantes-tourisme.com.



© FRANCK TOMPS / LVAN

L'ESTUAIRE DE LA LOIRE À DÉCOUVRIR EN CROISIÈRE

Pour découvrir le parcours Estuaire qui jalonne d'œuvres d'artistes de renommée internationale ce site naturel d'exception et son patrimoine, des croisières sont proposées de Nantes jusqu'au port de Saint-Nazaire (et inversement). Au fil de l'eau jusqu'à l'océan se dévoilent une flore et une faune d'une incroyable richesse, l'histoire fluviale et industrielle de l'un des plus beaux estuaires du monde et les œuvres du parcours Estuaire qui dialoguent avec ces paysages. À bord, un guide commente la découverte : les lieux, leurs histoires, leurs enjeux...

UNE OFFRE PROPOSÉE PAR MARINE & LOIRE CROISIÈRES.

PLUS D'INFOS SUR LE PARCOURS ESTUAIRE : WWW.ESTUAIRE.INFO

Tous les sites sont accessibles librement. Des pauses restauration sont possibles dans toutes les communes. N'hésitez pas également à prévoir un pique-nique !

VISITE AUDIO D'ESTUAIRE (FR & GB)

Une visite guidée audio du parcours artistique vous accompagne dans votre découverte des œuvres et des artistes. Ce guide est disponible gratuitement en téléchargement MP3 sur www.estuaire.info.



GUIDE (FR / GB / ES)

Ce guide dédié au parcours est disponible dans les bureaux d'accueil et sur certaines étapes du parcours.

#LVAN #NANTESESTUAIRE #ESTUAIRELOIRE



COMMENT VISITER ESTUAIRE ?



AU DÉPART DE NANTES NANTES > SAINT-NAZAIRE (aller simple)

On se laisse séduire par les richesses naturelles, patrimoniales, portuaires ou artistiques de l'estuaire.

RETOUR LIBRE EN TRAIN. DURÉE : 2H30
TARIFS : 25€ PLEIN / 23€ RÉDUIT*
15€ - 18 ANS / 3€ - 3 ANS

NANTES <> SAINT-NAZAIRE (aller-retour)

L'escale libre à Saint-Nazaire s'impose. Les lumières changeantes du trajet retour réservent d'agréables surprises. À certaines dates, il s'agit d'un retour « apéro** » dans un cadre musical et convivial.

ALLER-RETOUR JOURNÉE
TARIFS : 37€ PLEIN / 33€ RÉDUIT*
25€ - 18 ANS / 5€ - 3 ANS

JOURNÉE ESTUAIRE

En matinée, croisière Nantes > Saint-Nazaire. L'après-midi, retour sur Nantes en car à travers les routes de la campagne estuarienne pour découvrir une sélection d'œuvres *Estuaire* en compagnie d'un médiateur.

DÉPART À LA JOURNÉE
(À PARTIR DU 14 JUILLET)
ESCALE LIBRE À SAINT-NAZAIRE
TARIFS : 35€ PLEIN / 33€ RÉDUIT*
25€ - 18 ANS / 13€ - 3 ANS



CROISIÈRES MUSICALES NOCTURNES

À bord, on papote, on grignote et on se laisse aller sur les rythmes des artistes et DJ nantais pour des pas de danse effrénés.

Programmation : Paradise Prod
À retrouver sur : www.lesecoutilles.fr

RÉSERVATION CONSEILLÉE
BOUCLE NANTES <> CORDEMAIS
DÉPART 20H (DURÉE : 4H)
TARIF UNIQUE : 35€



AU DÉPART DE SAINT-NAZAIRE SAINT-NAZAIRE > NANTES (aller simple)

On quitte Saint-Nazaire, ville portuaire et maritime, pour découvrir un territoire et son estuaire sensibles et poétiques. À certaines dates, cette croisière est « apéro** » dans un cadre musical et convivial. Retour libre en train.

DURÉE : 2H30
TARIFS : 25€ PLEIN / 23€ RÉDUIT*
15€ - 18 ANS / 3€ - 3 ANS

SAINT-NAZAIRE <> NANTES (aller-retour)

L'après-midi, croisière Saint-Nazaire > Nantes. À l'arrivée, un car vous attend pour le retour à Saint-Nazaire.

DURÉE : 2H30 + RETOUR CAR (1H)
(À PARTIR DU 14 JUILLET)
TARIFS : 30€ PLEIN / 28€ RÉDUIT*
20€ - 18 ANS / 7€ - 3 ANS

RENSEIGNEMENTS ET RÉSERVATION :

0 892 464 044 Service 0,35 € / mn + prix appel

WWW.NANTES-TOURISME.COM.

CROISIÈRES NON ACCESSIBLES
(SAUF CROISIÈRES *LES ÉCOUTILLES*)

* TARIF RÉDUIT : DEMANDEUR D'EMPLOI, ÉTUDIANT - 26 ANS, BÉNÉFICIAIRE DU RSA, BÉNÉFICIAIRE DE LA CARTE BLANCHE, DÉTENTEUR PASS NANTES, PERSONNE HANDICAPÉE.

** BOISSONS NON INCLUSES.
PROFITEZ DE L'OFFRE TER À 5€ POUR VOTRE TRAJET ALLER OU RETOUR, BILLETS À RETIRER SUR WWW.TER.SNCF.COM/PAYS-DE-LA-LOIRE, EN BOUTIQUE ET EN GARE.

LE VOYAGE ACCESSIBLE À TOUS



La plupart des étapes du parcours du Voyage à Nantes sont naturellement accessibles à tous !

Dès la conception des œuvres et des expositions de sa programmation, Le Voyage à Nantes s'attache à intégrer des dispositifs facilitant l'approche de son parcours par le plus grand nombre.

Dans nos documents (guide, programme et dépliants), seules les réserves d'accessibilité vous sont signalées*. En dehors de ces spécificités : tous les sites sont accessibles !

Notez toutefois que certains tronçons de la ligne verte ne permettent pas le cheminement des personnes en fauteuil et des parents munis d'une poussette. Le guide d'accessibilité intègre une carte vous proposant un itinéraire alternatif : téléchargez-le en ligne.

Pour découvrir certaines œuvres en LSF : connectez-vous sur la

chaîne YouTube du Voyage à Nantes ou flashez les QR visibles sur les panneaux à proximité des œuvres concernées !

POUR PRÉPARER VOTRE VOYAGE EN AUTONOMIE OU À PLUSIEURS, N'HÉSITEZ PAS À ÉCRIRE À INFO@NANTES-TOURISME.COM POUR BÉNÉFICIER DE CONSEILS PERSONNALISÉS.

* Par exemple : Accès à l'œuvre via un grand escalier. Accompagnement recommandé.



19/20

Première sur l'info de proximité

3 pays de la Loire

france.tv

Cathy Colin

pdl.france3.fr

SOUVENIRS D'UN VOYAGE



LIBRAIRIE-BOUTIQUE DE LA HAB GALERIE

Hangar à bananes,
quai des Antilles

Sur place : des livres relatifs aux artistes exposés, un large choix de titres en art contemporain, histoire de l'art, architecture, design, BD, jeunesse et une sélection d'objets insolites.

LIBRAIRIE-BOUTIQUE DES MACHINES

Parc des Chantiers

Située sous la branche prototype de l'Arbre aux hérons, elle présente une vaste palette d'objets uniques et originaux, de dessins et ouvrages inspirés des Machines de l'île.

NANTES.TOURISME

9, rue des États

Le Bazar officiel du Voyage fourmille d'objets made in Nantes : affiches signées Jean Jullien, sacs du Voyage à Nantes, mugs, carnets Antoine Corbineau, berlingots et caramels du Voyage, tatouages, tee-shirt enfant Docteur Paper ou encore le tote bag et la pochette signés du collectif Appelle-moi papa.



LIBRAIRIE-BOUTIQUE DU CHÂTEAU

4, place Marc-Elder

Installée dans le Grand Logis, la librairie présente un ensemble d'ouvrages à dominantes historique et urbaine ainsi qu'un riche éventail d'objets dérivés originaux.



LIBRAIRIE-BOUTIQUE DE LA CANTINE DU VOYAGE

Parc des Chantiers

Nichée dans l'une des alcôves attenantes au bar, la librairie-boutique met en avant un grand choix de livres pour les vacances, des objets pratiques pour les voyageurs et des souvenirs de la destination.

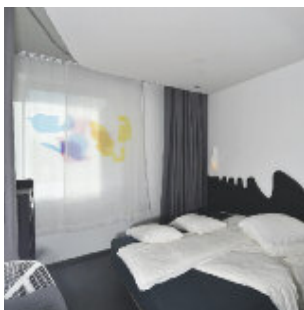
LES CHAMBRES D'ARTISTES

Le Voyage à Nantes c'est aussi une collection de chambres d'artistes pour des nuits insolites ! Découvrez l'univers de l'un de ces artistes ou les nouvelles créations 2019 (renseignements et réservations cf. p.34).



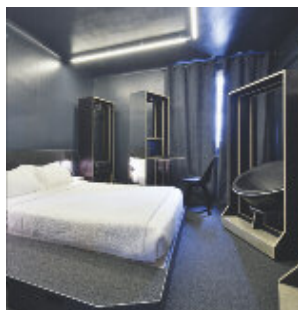
MIRANDA#F98181

ELSA TOMKOWIAK
MERCURE NANTES CENTRE
GRAND HÔTEL (2018)
4, rue du Couëdic



208 923 HEURES

JULIEN NÉDÉLEC
OKKO HOTELS (2017)
15, rue de Strasbourg



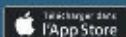
CELLULE VITALE 1

SIMON THIOU
HÔTEL CAMBRONNE (2017)
11, rue Fourcroy

Le soir, on vous sert l'info
sur un plateau !



Téléchargez l'appli, c'est gratuit !



L'info plus proche | **ouest
france** 

Voyagez tout l'été avec nous !

France Bleu, le plus court chemin
vers la culture nantaise.

101.8 Nantes

francebleu.fr



france
bleu
loire océan



Écoutez, on est bien ensemble

LES PARTENAIRES DU VOYAGE 2019

PARTENAIRES INSTITUTIONNELS



PARTENAIRE OFFICIEL DE L'ÉVÉNEMENT 2019



PARTENAIRES MÉDIA



TROISCOULEURS

Le Monde



PARTENAIRE OFFICIEL
MACHINES DE L'ÎLE



PARTENAIRES ASSOCIÉS
MACHINES DE L'ÎLE



QUARTUS
RÉSIDENTIEL

PARTENAIRE OFFICIEL
CHÂTEAU DES DUCS
DE BRETAGNE



PARTENAIRES ART & TERRITOIRE



PARTENAIRES PROJET ARTS CULINAIRES



PARTENAIRES SERVICES LE VOYAGE À NANTES



Le Voyage à Nantes, société publique locale (SPL) présidée par Fabrice Roussel et dirigée par Jean Blaise, assure la promotion du dispositif culturel mis en place par Nantes, et plus généralement de la destination Nantes Métropole.

Son actionariat rassemble Nantes Métropole, la Ville de Nantes, la Région des Pays de la Loire, le Département de Loire-Atlantique, la Ville de Saint-Nazaire, les communautés de communes Estuaire et Sillon et Sud Estuaire et la communauté d'agglomération Clisson, Sèvre et Maine agglo.

Le Voyage à Nantes est aussi l'office de tourisme de Nantes Métropole et gère les sites culturels suivants : Château des ducs

de Bretagne, Mémorial de l'abolition de l'esclavage, parc des Chantiers, Machines de l'île, HAB galerie, et la collection permanente d'œuvres d'art *Estuaire Nantes* <-> Saint-Nazaire par délégations de service public de Nantes Métropole et avec le soutien de ses collectivités actionnaires.

Les partenaires privés occupent une place importante dans le soutien aux sites, activités et projets portés par Le Voyage à Nantes. Plus de 1 200 petites, moyennes et grandes entreprises régionales constituent un réseau économique de fournisseurs, partie prenante de la dynamique du Voyage à Nantes.

Le Monde

Partenaire du Voyage à Nantes

LA CULTURE S'INVITE CHAQUE JOUR DANS LE MONDE,
ET PLUS ENCORE CHEZ LES ABONNÉS

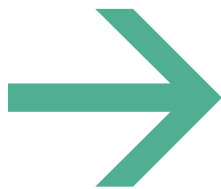


Avant-premières, exclusivités, invitations...

Pour bénéficier de notre programme
Le Monde événements abonnés et profiter
de toute la culture du Monde, abonnez-vous !

EVENEMENTS-ABONNES.LEMONDE.FR

SUIVEZ LA LIGNE VERTE




LE PARCOURS



N^{OS} EN ROUGE : LES NOUVEAUTÉS 2019

1. LE LIEU UNIQUE
2. ATELIER VECTEUR, *INTERMÈDES*
3. ANGE LECCIA, *NYMPHÉA*
4. KINYA MARUYAMA, AIRE DE JEUX
5. BARRÉ-LAMBOT ARCHITECTES, *FEYDBALL*
6. CHÂTEAU DES DUCS DE BRETAGNE, MUSÉE D'HISTOIRE
6. CHÂTEAU, EXPOSITION *AMAZONIE*
6. CHÂTEAU, EXPOSITION *ROCK !*
6. TACT ARCHITECTES ET T. ROBERT, *PAYSAGE GLISSÉ*
7. PASSAGE SAINTE-CROIX, CÉCILE BEAU
8. FLORA MOSCOVICI, *LE TEMPS ENTRE LES PIERRES*
9. PHILIPPE RAMETTE, *ÉLOGE DU PAS DE CÔTÉ*
10. STATIONS GOURMANDES
11. MÉDIATHÈQUE
12. PISCINE L.-LAGRANGE, JULIEN SALAUD, *MES TRIPES...*
13. FRANÇOIS MORELLET, *DE TEMPS EN TEMPS*
14. PALAIS DE JUSTICE, JENNY HOLZER
15. *LA POINTE NOIRE*, STUDIO KATRA
16. FICHTRE, « *CANADIENNE* »
17. LAURENT PERBOS, *PING PONG PARK*
18. ENSA NANTES, *RE-OX*
18. ATELIER VAN LIESHOUT, *L'ABSENCE*
18. JOCELYN COTTENCIN, *ECHOES*
19. ESBA NANTES, *ASKIP*
20. MAISON DE L'ARCHITECTURE, TITAN
21. ROLF JULIUS, *AIR*
21. ANGELA BULLOCH, *THE ZEBRA CROSSING...*
22. LILIAN BOURGEAT, *MÈTRE À RUBAN*
23. EVA JOSPIN, *LE PASSAGE*
24. AURÉLIEN BORY, *TRAVERSES*
25. BÂTIMENT B
26. STATION PROUVÉ
27. LA CANTINE DU VOYAGE
27. LE POTAGER DE LA CANTINE
27. APPELLE-MOI PAPA, *LA COLLINE*
28. DANIEL BUREN, *LES ANNEAUX*
29. HAB GALERIE, CLAIRE TABOURET
30. ADOR ET SEMOR, *TRAFIC*
31. VINCENT MAUGER, *RÉSOLUTION DES FORCES EN PRÉSENCE*
32. FICHTRE, *LES MEULES*
33. DETROIT ARCH. & B. PEINADO, *ON VA MARCHER SUR LA LUNE*
34. LA CALE 2 CRÉATEURS

35. LES MACHINES DE L'ÎLE
36. A/LTA, *ARBRE À BASKET*
37. BLOCKHAUS DY.10, MALACHI FARRELL
38. QUAI DES PLANTES
39. MUSÉE JULES-VERNE
40. PLANÉTARIUM
41. T. KAWAMATA, *BELVÈDÈRE DE L'HERMITAGE*
42. MRZYK & MORICEAU, *LUNAR TREE*
43. DELPHINE COINDET, *PAYSAGE DEVANT*
44. LE RAYON VERT, BENOIT RONDOT
45. MÉMORIAL DE L'ABOLITION DE L'ESCLAVAGE
46. PHILIPPE RAMETTE, *ÉLOGE DE LA TRANSGRESSION*
47. MUSÉUM D'HISTOIRE NATURELLE
48. PLACE GRASLIN, *HUMAN CLOCK*
49. PASSAGE POMMERAYE
50. MYRTILLE DROUET, *MICR'HOME*
51. STÉPHANE VIGNY, *RECONSTITUER*
52. JEAN JULLIEN, *LE NID*
53. KARINA BISCH, *AMOURS*
54. BATEAU LAVOIR
55. P.A. RÉMY, *COURS À TRAVERS*
56. CÉCILE BART, *SUSPENS DE NANTES*
57. EVOR, *JUNGLE INTÉRIEURE*
58. CATHÉDRALE
59. MUSÉE D'ARTS
60. JARDIN DES PLANTES, J. LE GUILLERM

 **SIGNALE LES EMPLACEMENTS DE L'ART DES ENSEIGNES**

 **SIGNALE LES EMPLACEMENTS DES HÔTELS**
 **ACCUEILLANT UNE CRÉATION DE PIERRICK SORIN**

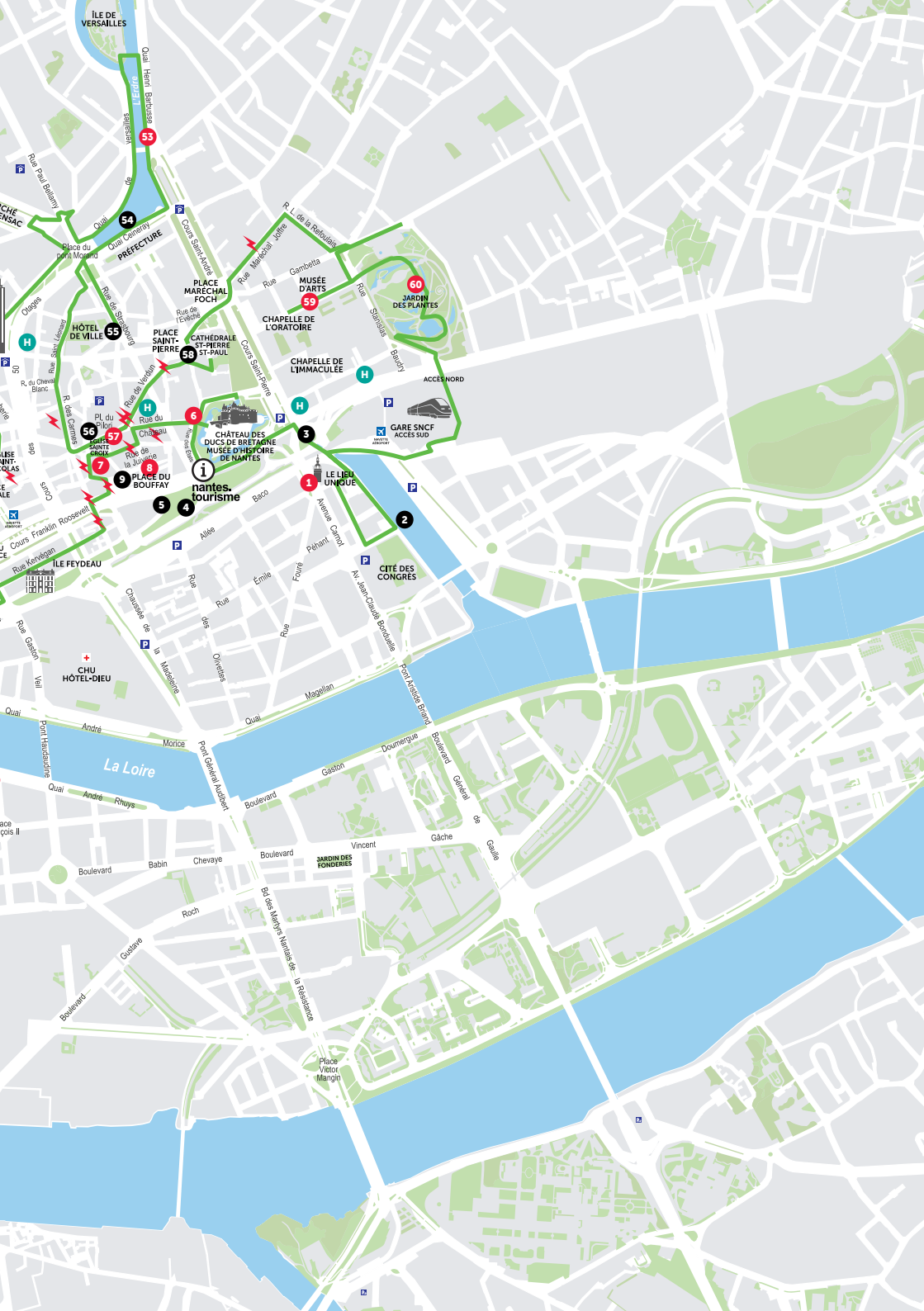
  **UNE LIGNE VERTE** DESSINÉE AU SOL
 VOUS GUIDE D'UNE ÉTAPE À UNE AUTRE.
 UN ŒIL SIGNALE DES ÉLÉMENTS REMARQUABLES !



UN GUIDE D'ACCESSIBILITÉ INDIQUE LES CHEMINEMENTS
 LES PLUS ADAPTÉS AUX PERSONNES À MOBILITÉ RÉDUITE
 (DISPONIBLE DANS LES BUREAUX D'ACCUEIL NANTES.TOURISME).

MERCI !

La SPL Le Voyage à Nantes remercie celles et ceux qui l'accompagnent pendant l'événement, ainsi que l'ensemble des services des collectivités territoriales, le conseil des acteurs du tourisme, les partenaires, les équipes et les personnes qui ont participé à la mise en place des projets. Jean Blaise remercie particulièrement chacun des salariés de la SPL Le Voyage à Nantes.



Quai Henri Beraunse
53

Quai Combaray
54

Rue de la République
55

Place Saint-Pierre
56

Place du Bouffay
57

Place du Bouffay
58

Place du Bouffay
59

Place du Bouffay
60

Place du Bouffay
61

Place du Bouffay
62

Place du Bouffay
63

Place du Bouffay
64

Place du Bouffay
65

Place du Bouffay
66

Place du Bouffay
67

Place du Bouffay
68

Place du Bouffay
69

Place du Bouffay
70

Place du Bouffay
71

Place du Bouffay
72

Place du Bouffay
73

Place du Bouffay
74

Place du Bouffay
75

Place du Bouffay
76

Place du Bouffay
77

Place du Bouffay
78

Place du Bouffay
79

Place du Bouffay
80

Place du Bouffay
81

Place du Bouffay
82

Place du Bouffay
83

Place du Bouffay
84

Place du Bouffay
85

Place du Bouffay
86

Place du Bouffay
87

Place du Bouffay
88

Place du Bouffay
89

Place du Bouffay
90

Place du Bouffay
91

Place du Bouffay
92

Place du Bouffay
93

Place du Bouffay
94

Place du Bouffay
95

Place du Bouffay
96

Place du Bouffay
97

Place du Bouffay
98

Place du Bouffay
99

Place du Bouffay
100

Place du Bouffay
101

Place du Bouffay
102

Place du Bouffay
103

Place du Bouffay
104

Place du Bouffay
105

Place du Bouffay
106

Place du Bouffay
107

Place du Bouffay
108

Place du Bouffay
109

Place du Bouffay
110

Place du Bouffay
111

Place du Bouffay
112

Place du Bouffay
113

Place du Bouffay
114

Place du Bouffay
115

Place du Bouffay
116

Place du Bouffay
117

Place du Bouffay
118

Place du Bouffay
119

Place du Bouffay
120

Place du Bouffay
121

Place du Bouffay
122

Place du Bouffay
123

Place du Bouffay
124

Place du Bouffay
125

Place du Bouffay
126

Place du Bouffay
127

Place du Bouffay
128

Place du Bouffay
129

Place du Bouffay
130

Place du Bouffay
131

Place du Bouffay
132

Place du Bouffay
133

Place du Bouffay
134

Place du Bouffay
135

Place du Bouffay
136

Place du Bouffay
137

Place du Bouffay
138

Place du Bouffay
139

Place du Bouffay
140

Place du Bouffay
141

Place du Bouffay
142

Place du Bouffay
143

Place du Bouffay
144

Place du Bouffay
145

Place du Bouffay
146

Place du Bouffay
147

Place du Bouffay
148

Place du Bouffay
149

Place du Bouffay
150

Place du Bouffay
151

Place du Bouffay
152

Place du Bouffay
153

Place du Bouffay
154

Place du Bouffay
155

Place du Bouffay
156

Place du Bouffay
157

Place du Bouffay
158

Place du Bouffay
159

Place du Bouffay
160

Place du Bouffay
161

Place du Bouffay
162

Place du Bouffay
163

Place du Bouffay
164

Place du Bouffay
165

Place du Bouffay
166

Place du Bouffay
167

Place du Bouffay
168

Place du Bouffay
169

Place du Bouffay
170

Place du Bouffay
171

Place du Bouffay
172

Place du Bouffay
173

Place du Bouffay
174

Place du Bouffay
175

Place du Bouffay
176

Place du Bouffay
177

Place du Bouffay
178

Place du Bouffay
179

Place du Bouffay
180

Place du Bouffay
181

Place du Bouffay
182

Place du Bouffay
183

Place du Bouffay
184

Place du Bouffay
185

Place du Bouffay
186

Place du Bouffay
187

Place du Bouffay
188

Place du Bouffay
189

Place du Bouffay
190

Place du Bouffay
191

Place du Bouffay
192

Place du Bouffay
193

Place du Bouffay
194

Place du Bouffay
195

Place du Bouffay
196

Place du Bouffay
197

Place du Bouffay
198

Place du Bouffay
199

Place du Bouffay
200

Place du Bouffay
201

Place du Bouffay
202

Place du Bouffay
203

Place du Bouffay
204

Place du Bouffay
205

Place du Bouffay
206

Place du Bouffay
207

Place du Bouffay
208

Place du Bouffay
209

Place du Bouffay
210

Place du Bouffay
211

Place du Bouffay
212

Place du Bouffay
213

Place du Bouffay
214

Place du Bouffay
215

Place du Bouffay
216

Place du Bouffay
217

Place du Bouffay
218

Place du Bouffay
219

Place du Bouffay
220

Place du Bouffay
221

Place du Bouffay
222

Place du Bouffay
223

Place du Bouffay
224

Place du Bouffay
225

Place du Bouffay
226

Place du Bouffay
227

Place du Bouffay
228

Place du Bouffay
229

Place du Bouffay
230

Place du Bouffay
231

Place du Bouffay
232

Place du Bouffay
233

Place du Bouffay
234

Place du Bouffay
235

Place du Bouffay
236

Place du Bouffay
237

Place du Bouffay
238

Place du Bouffay
239

Place du Bouffay
240

Place du Bouffay
241

Place du Bouffay
242

Place du Bouffay
243

Place du Bouffay
244

Place du Bouffay
245

Place du Bouffay
246

Place du Bouffay
247

Place du Bouffay
248

Place du Bouffay
249

Place du Bouffay
250

Place du Bouffay
251

Place du Bouffay
252

Place du Bouffay
253

Place du Bouffay
254

Place du Bouffay
255

Place du Bouffay
256

Place du Bouffay
257

Place du Bouffay
258

Place du Bouffay
259

Place du Bouffay
260

Place du Bouffay
261

Place du Bouffay
262

Place du Bouffay
263

Place du Bouffay
264

Place du Bouffay
265

Place du Bouffay
266

Place du Bouffay
267

Place du Bouffay
268

Place du Bouffay
269

Place du Bouffay
270

Place du Bouffay
271

Place du Bouffay
272

Place du Bouffay
273

Place du Bouffay
274

Place du Bouffay
275

Place du Bouffay
276

Place du Bouffay
277

Place du Bouffay
278

Place du Bouffay
279

Place du Bouffay
280

Place du Bouffay
281

Place du Bouffay
282

Place du Bouffay
283

Place du Bouffay
284

Place du Bouffay
285

Place du Bouffay
286

Place du Bouffay
287

Place du Bouffay
288

Place du Bouffay
289

Place du Bouffay
290

Place du Bouffay
291

Place du Bouffay
292

Place du Bouffay
293

Place du Bouffay
294

Place du Bouffay
295

Place du Bouffay
296

Place du Bouffay
297

Place du Bouffay
298

Place du Bouffay
299

Place du Bouffay
300

Place du Bouffay
301

Place du Bouffay
302

Place du Bouffay
303

Place du Bouffay
304

Place du Bouffay
305

Place du Bouffay
306

Place du Bouffay
307

Place du Bouffay
308

Place du Bouffay
309

Place du Bouffay
310

Place du Bouffay
311

Place du Bouffay
312

Place du Bouffay
313

Place du Bouffay
314

Place du Bouffay
315

Place du Bouffay
316

Place du Bouffay
317

Place du Bouffay
318

Place du Bouffay
319

Place du Bouffay
320

Place du Bouffay
321

Place du Bouffay
322

Place du Bouffay
323

Place du Bouffay
324

Place du Bouffay
325



franceculture.fr/
@Franceculture

À Nantes 94.2 FM

Vous ne
devinerez
jamais avec
qui vous allez
déjeuner
aujourd'hui.



LA GRANDE
TABLE.
12H00

Olivia
Gesbert



L'esprit
d'ouverture.